

ABBYY FlexiCapture 8.0
Professional
Руководство для системного
администратора

© 2009 ABBYY. Все права защищены.

ABBYY, логотип ABBYY, FlexiCapture, FlexiLayout, FormReader, FineReader являются зарегистрированными товарными знаками или товарными знаками компании ABBYY Software Ltd.

© 1987-2003 Adobe Systems Incorporated. Все права защищены. Право на использование Adobe® PDF Library предоставлено компанией Adobe Systems Incorporated.

Adobe, Acrobat, логотип Acrobat, логотип Adobe, логотип Adobe PDF и Adobe PDF Library являются зарегистрированными товарными знаками или товарными знаками компании Adobe Systems Incorporated в Соединенных Штатах Америки и/или других странах.

ISIS® Интерфейс сканирования © 2005, Captiva Software Corporation. Все права защищены. ISIS и PixTools являются товарными знаками или зарегистрированными товарными знаками Captiva Software Corporation в США и/или в других странах.

Jscript является зарегистрированным товарным знаком Корпорации Microsoft в Соединенных Штатах и/или других странах.

Unicode является товарным знаком компании Unicode, Inc.

JasPer Software

© 1999-2000, Image Power, Inc. и Университет Британской Колумбии, Канада.

© 2001-2006 Майкл Дэвид Адамс.

Все права защищены.

Остальные товарные знаки являются товарными знаками или зарегистрированными товарными знаками своих законных владельцев.

Содержание

Локальная установка.....	4
Сетевая установка	5
Описание.....	5
Создание административной установки.....	5
<i>Требования к папке административной установки</i>	<i>5</i>
<i>Требования к папке базы лицензий ABBYY FlexiCapture 8.0</i>	<i>5</i>
<i>Требования к станции администратора лицензий ABBYY FlexiCapture 8.0.....</i>	<i>6</i>
<i>Требования к рабочей станции.....</i>	<i>6</i>
Развертывание ABBYY FlexiCapture 8.0 Professional на рабочие станции	8
Установка на рабочие станции в интерактивном режиме.....	8
Установка на рабочие станции через командную строку	9
<i>Advertise установка</i>	<i>9</i>
<i>Silent установка</i>	<i>9</i>
<i>Дополнительные параметры командной строки для Silent установки</i>	<i>9</i>
<i>Удаление ABBYY FlexiCapture в Silent режиме.....</i>	<i>10</i>
Установка на рабочие станции с использованием Active Directory.....	11
<i>Пример развертывания ABBYY FlexiCapture 8.0 в сети при помощи Active Directory.....</i>	<i>11</i>
Установка на рабочие станции с помощью SMS.....	15
<i>Пример развертывания ABBYY FlexiCapture в сети с использованием Microsoft SMS.....</i>	<i>15</i>
Управление лицензиями.....	19
Описание.....	19
ABBYY FlexiCapture 8.0 Менеджер лицензий	19
Типы лицензий.....	19
Статусы лицензий.....	20
<i>Статусы лицензии.....</i>	<i>20</i>
Свойства лицензий	20
Кнопки главного окна Менеджера лицензий.....	20
Активация лицензии	21
<i>Как происходит активация?.....</i>	<i>21</i>
Коллективная работа в сети	23
Коллективная работа с одним проектом на нескольких компьютерах.....	23
Техническая поддержка.....	24

Локальная установка

На время установки программы ABBYY FlexiCapture 8.0 Professional рекомендуем вам закрыть все другие приложения (например, Microsoft Outlook, Microsoft Word и т.п.).

Для того чтобы установить программу ABBYY FlexiCapture 8.0 Professional:

1. Вставьте установочный компакт-диск ABBYY FlexiCapture 8.0 Professional в дисковод для компакт-дисков.
2. Выберите пункт **Локальная установка** в меню программы Autorun (или запустите программу установки setup.exe с компакт-диска).
3. Выберите язык установки (русский или английский). После выбора языка производится сравнение языка (locale) системы и выбранного языка установки, если они несовместимы, то выводится сообщение об этом.
4. Далее производится проверка операционной системы и наличие прав администратора. Если используемая операционная система не поддерживается или пользователь не обладает правами администратора, выводится сообщение об этом и установка прерывается.
5. Если все проверки прошли успешно, откроется диалог с лицензионным соглашением. Внимательно прочитайте лицензионное соглашение. Если вы согласны с его положениями, выберите соответствующую опцию и продолжите установку, нажав кнопку **Далее**.
6. Откроется диалог для ввода информации о пользователе. Введите данные и продолжите установку.
7. В открывшемся диалоге выберите режим установки:
 - **Полная установка** – будет произведена полная установка программы, вы сможете работать в режиме администратора, в режиме оператора, а также пользоваться приложениями FormDesigner 8.0 и FlexiLayout Studio 8.0.
 - **Только станция оператора** – будет установлена только станция оператора. (Станция администратора, FormDesigner 8.0 и FlexiLayout Studio 8.0 установлены не будут).
8. Далее, вы можете выбрать папку установки. По умолчанию программа будет установлена в папку: **%:\Program Files\ABBYY FlexiCapture 8.0 Professional**. При недостатке места на выбранном диске появляется окно со списком дисков и количеством доступного и необходимого места для установки. Можно выбрать другую папку для установки. Продолжите установку.
9. Файлы будут скопированы на ваш компьютер. После завершения появится диалог об успешном завершении установки.
10. После завершения установки будет запущено приложение **FlexiCapture 8.0 Professional License Manager** для активации серийного номера. Подробнее см. раздел «Управление лицензиями».

Сетевая установка

Описание

Программа ABBYY FlexiCapture 8.0 обладает удобными возможностями для установки и работы в сети. Установка программы ABBYY FlexiCapture 8.0 состоит из двух этапов:

1. Административная установка программы на сервер.
2. Развертывание программы на рабочие станции одним из пяти способов:
 - Вручную, в интерактивном режиме,
 - С помощью вызова командной строки,
 - С помощью Active Directory,
 - С помощью Microsoft Systems Management Server (SMS),
 - С помощью Task Scheduler.

Автоматические способы установки дают возможность быстро и гибко развернуть ABBYY FlexiCapture 8.0 Professional в корпоративной сети и устраняют необходимость устанавливать программу вручную на каждую рабочую станцию.

Создание административной установки

Административную установку можно выполнять с любого компьютера, работающего под управлением Microsoft Windows 2000 SP 3 (или более поздней версии).

В процессе создания административной установки выполняется простое копирование файлов с установочного диска в заданную папку административной установки. Одновременно с созданием административной установки устанавливается приложение ABBYY FlexiCapture 8.0 Менеджер лицензий и создается база лицензий.

Приложение ABBYY FlexiCapture 8.0 Менеджер лицензий предназначено для управления лицензиями ABBYY FlexiCapture. Это приложение устанавливается в папку на локальном диске того компьютера, с которого выполняется создание административной установки (например, **F:\Program Files\ABBYY FlexiCapture 8.0 License Manager**). Этот компьютер станет **станцией администратора лицензий ABBYY FlexiCapture 8.0**.

Замечание. По умолчанию предполагается, что пользователи ABBYY FlexiCapture 8.0 могут быть не аутентифицированы в домене или работа будет происходить в рабочей группе, для этого на сервере лицензий и на станциях в файлах FlexiCapture.ini прописан ключ

[Protection]

RPCSecurityLevel=none

Администратор может разрешить работу с ABBYY FlexiCapture 8.0 только пользователям, аутентифицированным в домене, в котором установлен сервер лицензий. Для этого необходимо в файлах FlexiCapture.ini на сервере лицензий и на станциях удалить данный ключ или написать

[Protection]

RPCSecurityLevel=check

После чего на сервере лицензий необходимо перезапустить сервис FlexiCapture 8.0 Professional License Server.

Замечание. Серверы (**\\MyFileServer**), на которых создаются административная установка и база лицензий, должны быть файловыми серверами под управлением любой системы, поддерживающей длинные имена (Microsoft Windows, Unix, Mac OS, Novell Netware).

Требования к папке административной установки

1. Наличие 500 Мб свободного места для создания административной установки.
2. Наличие у всех пользователей, на компьютеры которых предполагается установить ABBYY FlexiCapture, прав на чтение папки административной установки (например, **\\MyFileServer\Programs\Distrib\ABBYY FlexiCapture 8.0**).
При развертывании ABBYY FlexiCapture 8.0 через Active Directory® учетная запись компьютеров домена Domain Computers должна иметь права чтения на папку административной установки.

Требования к папке базы лицензий ABBYY FlexiCapture 8.0

1. Наличие 10 Мб свободного места для создания файлов лицензий и учетных записей.
2. Пользователи ABBYY FlexiCapture 8.0 должны быть аутентифицированы в домене, в котором установлен сервер лицензий.
3. Сервер, на котором расположена папка, должен допускать количество подключений, не меньшее, чем количество всех пользователей программы.

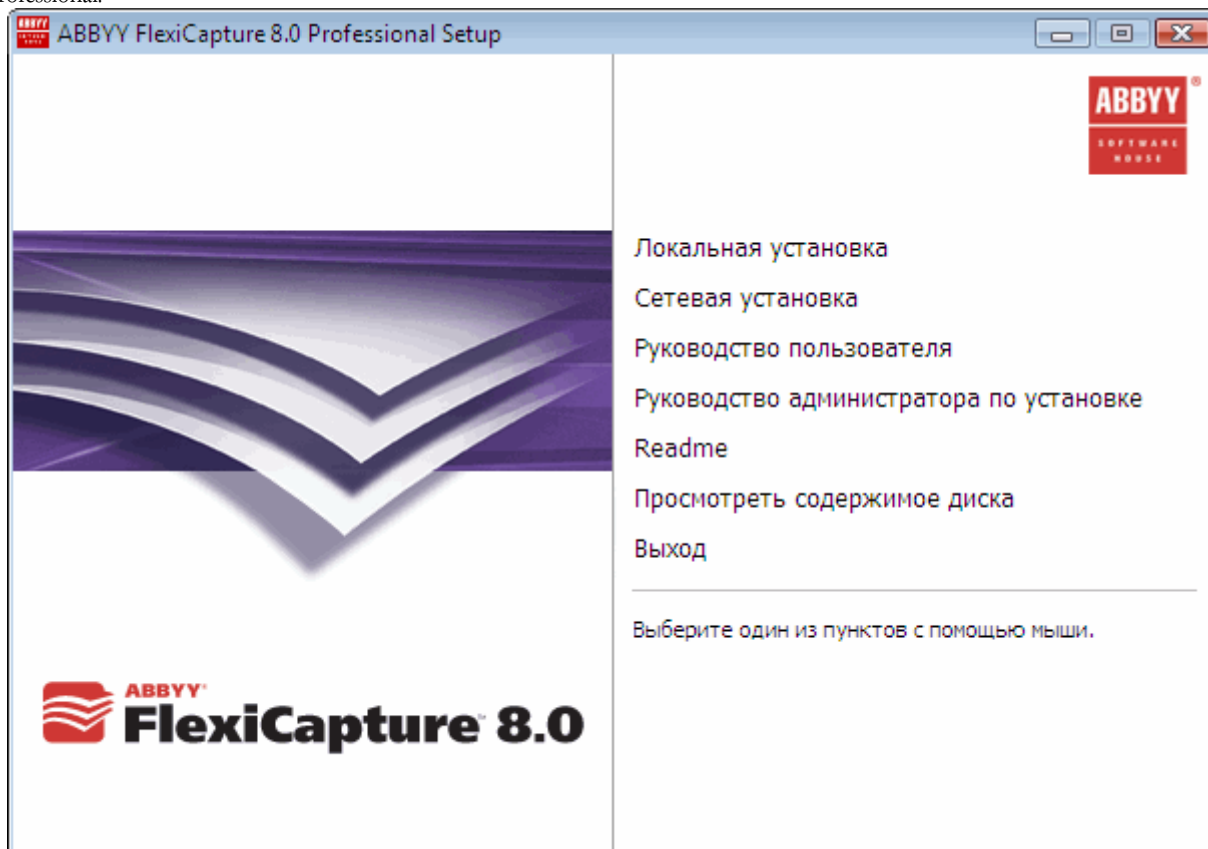
Требования к станции администратора лицензий ABBYY FlexiCapture 8.0.

1. ПК с операционной системой Microsoft® Windows® Server 2003, Windows® XP SP2, Windows® 2000 SP3 , Windows Vista (для работы с локализованным интерфейсом операционная система должна обеспечивать необходимую языковую поддержку).
2. Оперативная память – 128 Мб.
3. Свободное место на диске – 10 Мб.

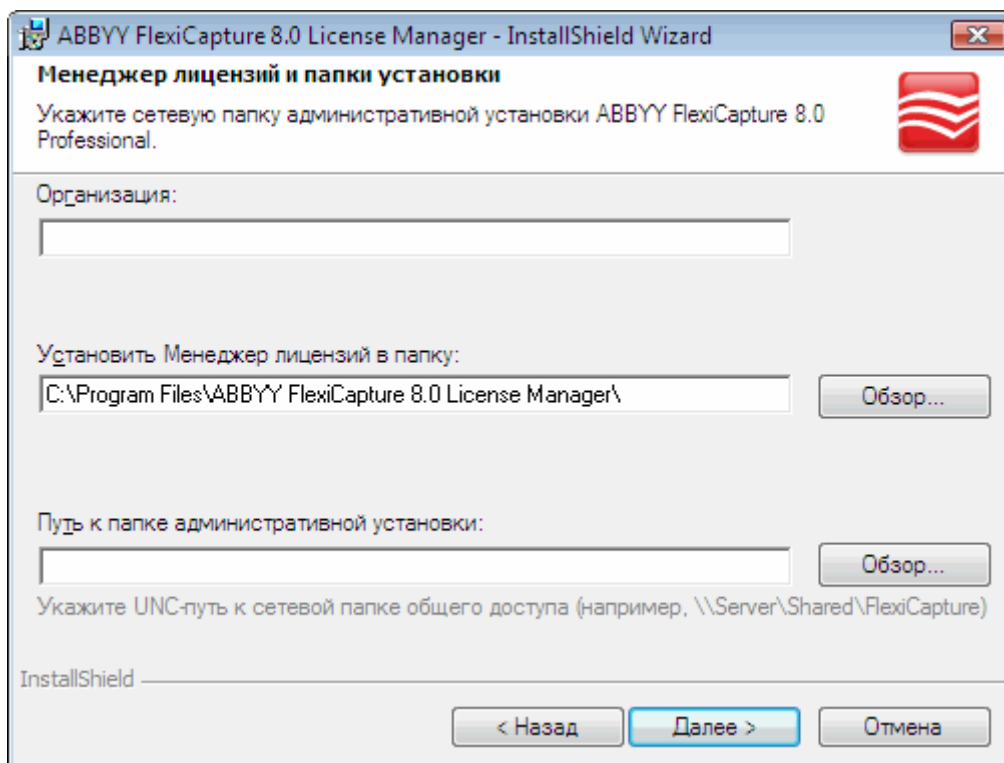
Требования к рабочей станции

1. ПК с процессором семейств Intel® Pentium®/Celeron®/Xeon™, AMD K6/Athlon™/Duron™/Sempron™ или совместимым с ними процессором, тактовая частота которого составляет не менее 500 МГц.
2. Операционная система Microsoft® Windows® Server 2003, Windows® XP SP2, Windows® 2000 SP3 , Windows Vista (для работы с локализованным интерфейсом операционная система должна обеспечивать необходимую языковую поддержку).
3. Оперативная память – 256 Мб. При работе в многопроцессорных системах требуется дополнительно 16 Мб оперативной памяти для каждого дополнительного процессора. Рекомендуется 1 Гб оперативной памяти.
4. Свободное место на диске: 450 Мб для обычной установки, 1 Гб для работы системы.
5. 100% Twain-совместимый и ISIS-совместимый сканер, цифровая камера или факс-модем.
6. Видеоплата и монитор с разрешением не менее 800*600 точек.
7. Клавиатура, мышь или другое указательное устройство.
8. USB порт при использовании аппаратного ключа защиты.

Для начала административной установки выберите пункт **Сетевая установка/ABBYY FlexiCapture 8.0 Professional** программы автозапуска или запустите файл **AdminSetup.exe** с установочного компакт-диска ABBYY FlexiCapture 8.0 Professional.



В процессе установки программа запрашивает имя папки установки приложения ABBYY FlexiCapture Менеджер лицензий и имя папки административной установки.

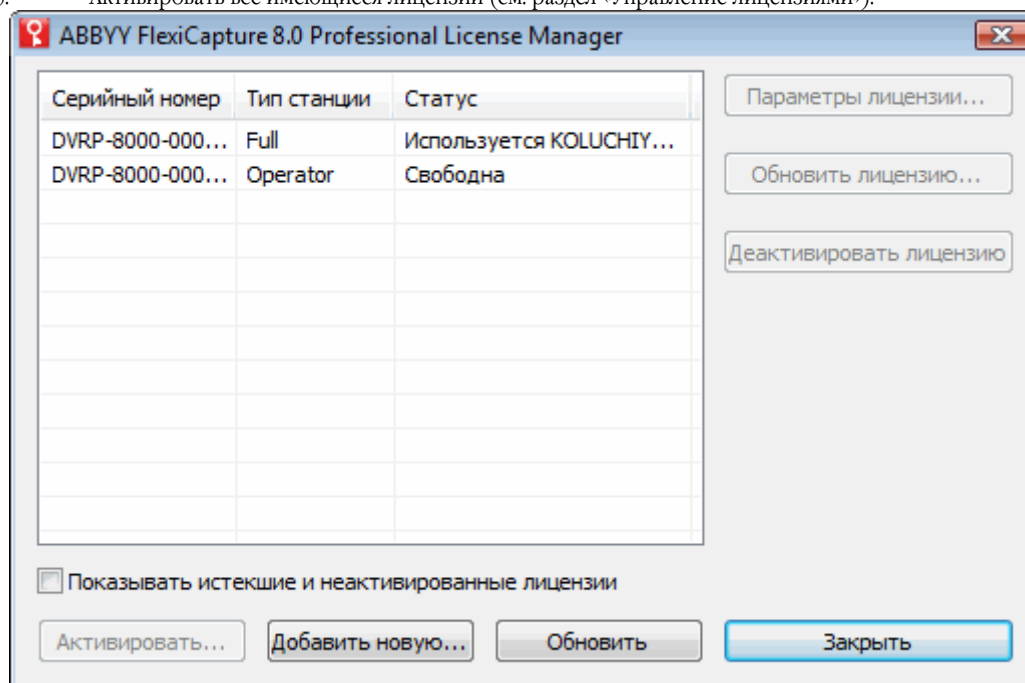


Внимание! При удалении приложения **Менеджер лицензий** происходит удаление административной установки.

Примечание. Рекомендуется разместить базу лицензий и административную установку в разные папки, поскольку для них нужны разные уровни доступа. Такой подход сделает административную установку менее уязвимой.

После завершения административной установки необходимо:

1. Запустить приложение Менеджер лицензий (меню Start\Programs\ABBYY FlexiCapture 8.0 Administrative Tools\ ABBYY FlexiCapture 8.0 License Manager).
2. Ввести все имеющиеся лицензии (см. раздел «Управление лицензиями»).
3. Активировать все имеющиеся лицензии (см. раздел «Управление лицензиями»).



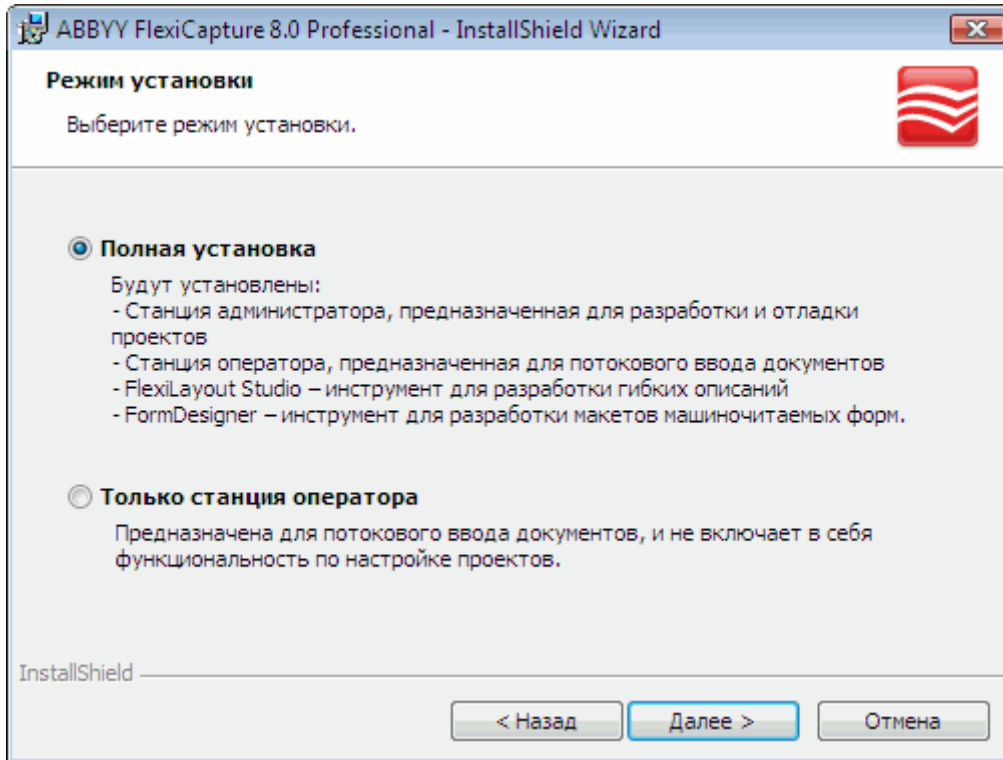
После этого административная установка готова для развертывания на рабочие станции.

Внимание! Недопустимо перемещать папку административной установки.

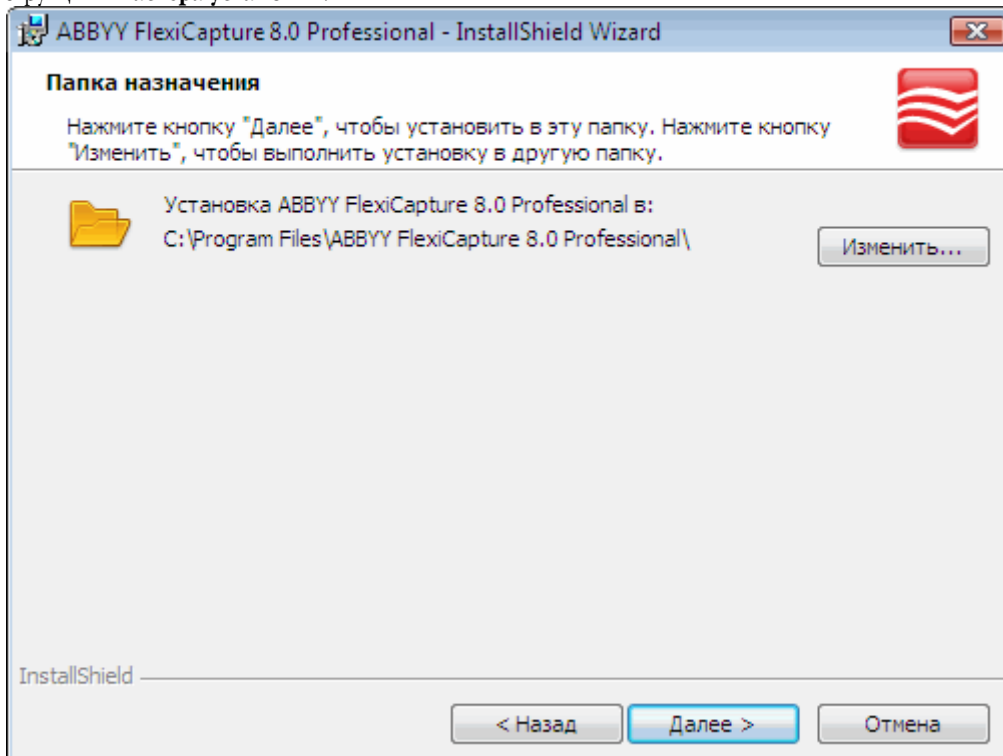
Развертывание ABBYY FlexiCapture 8.0 Professional на рабочие станции

Установка на рабочие станции в интерактивном режиме

Для установки программы на рабочие станции в интерактивном режиме запустите из папки административной установки файл **setup.exe**.



Следуйте инструкциям **Мастера установки**.



Установка на рабочие станции через командную строку

Для установки программы на рабочие станции запустите из папки административной установки программу **setup.exe** с указанными ниже опциями:

Advertise установка

Для запуска этого режима установки выполните команду:

Setup.exe /j

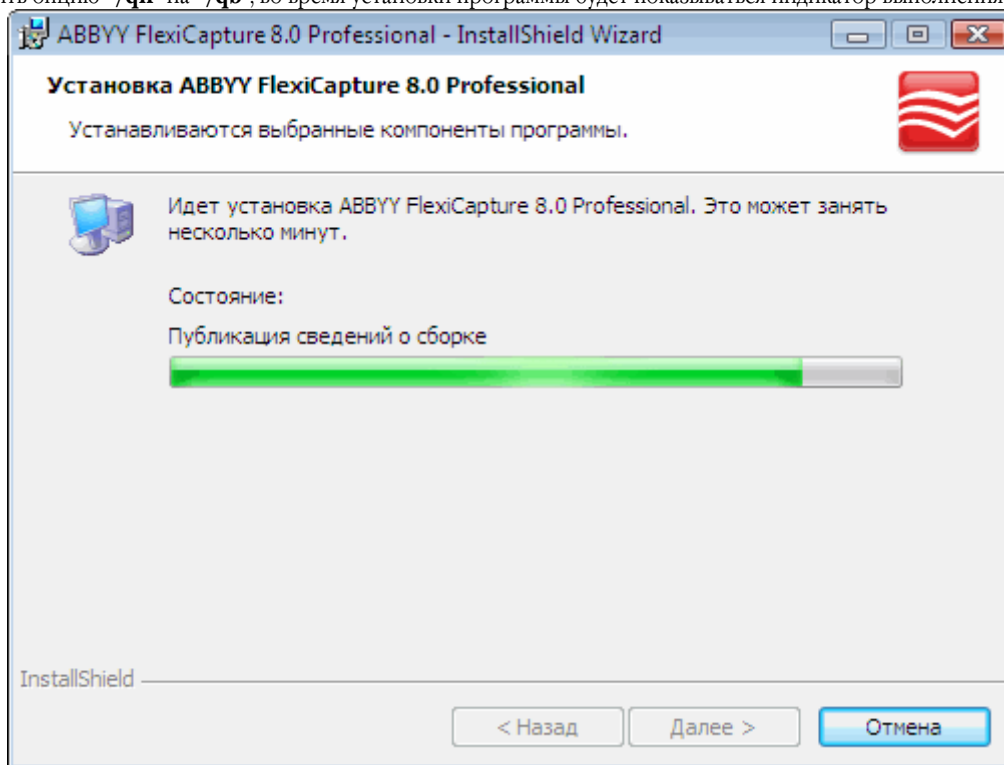
В результате такой установки в меню **Start (Пуск)** рабочей станции появится значок программы, при нажатии на который начнется автоматическая установка программы в конфигурации по умолчанию. Конфигурация по умолчанию – установка в стандартном режиме, при которой на локальный компьютер устанавливаются все языки распознавания, язык интерфейса программы ABBYY FlexiCapture 8.0 выбирается автоматически в зависимости от региональных настроек машины, на которой выполняется запуск.

Silent установка

В режиме **Silent** установки не показываются диалоговые окна **Мастера установки**. Программа устанавливается с сервера в конфигурации по умолчанию (конфигурация по умолчанию – установка, при которой на локальный компьютер устанавливаются все языки распознавания, а язык интерфейса программы ABBYY FlexiCapture 8.0 выбирается автоматически в зависимости от региональных настроек машины, на которой выполняется запуск).

Setup.exe /qn

Если заменить опцию “/qn” на “/qb”, во время установки программы будет показываться индикатор выполнения задания.



Другие диалоговые окна показываться не будут.

Дополнительные параметры командной строки для Silent установки

/L<language code> – отключает автоматический подбор языка интерфейса продукта ABBYY FlexiCapture 8.0 и задает язык интерфейса, с которым ABBYY FlexiCapture будет установлен на данный компьютер.

Возможные значения параметра **language code** *:

1033	Английский
1034	Испанский
1031	Немецкий
1045	Польский
1049	Русский
1036	Французский
1038	Венгерский
1029	Чешский
1046	Португальский

* – количество доступных языков интерфейса зависит от типа дистрибутива.

/V"<command line>" – позволяет передать указанную командную строку непосредственно в **msiexec.exe**, где вместо строки <command line> может быть указано следующее:

INSTALLDIR="<путь установки>" – путь к папке, в которую будет установлен ABBYY FlexiCapture 8.0.

Пример:

Setup.exe /qn /L1049 /v"INSTALLDIR="C:\ABBYY FlexiCapture 8.0"

В результате будет установлена программа ABBYY FlexiCapture 8.0 в папку **C:\ABBYY FlexiCapture 8.0**, с русским языком интерфейса и со всеми языками распознавания.

Задавать состав языков распознавания в текущей версии нельзя.

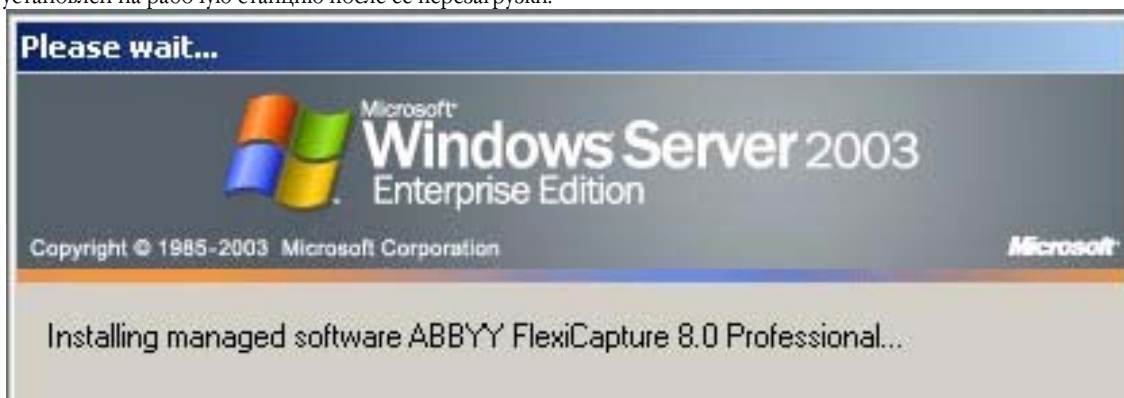
Удаление ABBYY FlexiCapture в Silent режиме

msiexec /x {FD800000-0001-0000-0000-074957833700}

Установка на рабочие станции с использованием Active Directory

В Microsoft® Windows® 2000 Server и Microsoft® Windows® Server 2003 включен интегрированный набор служб каталогов **Active Directory**, составной частью которого является **Group Policy**. Оснастка Software Installation, входящая в состав **Group Policy**, позволяет удаленно устанавливать программное обеспечение одновременно на несколько рабочих станций.

В **Active Directory** реализованы 3 основные сценария установки: **Publish to User**, **Assign to User**, **Assign to Computer**. ABBYY FlexiCapture 8.0 можно установить по сценарию **Assign to Computer**, в результате которого ABBYY FlexiCapture 8.0 будет установлен на рабочую станцию после ее перезагрузки.

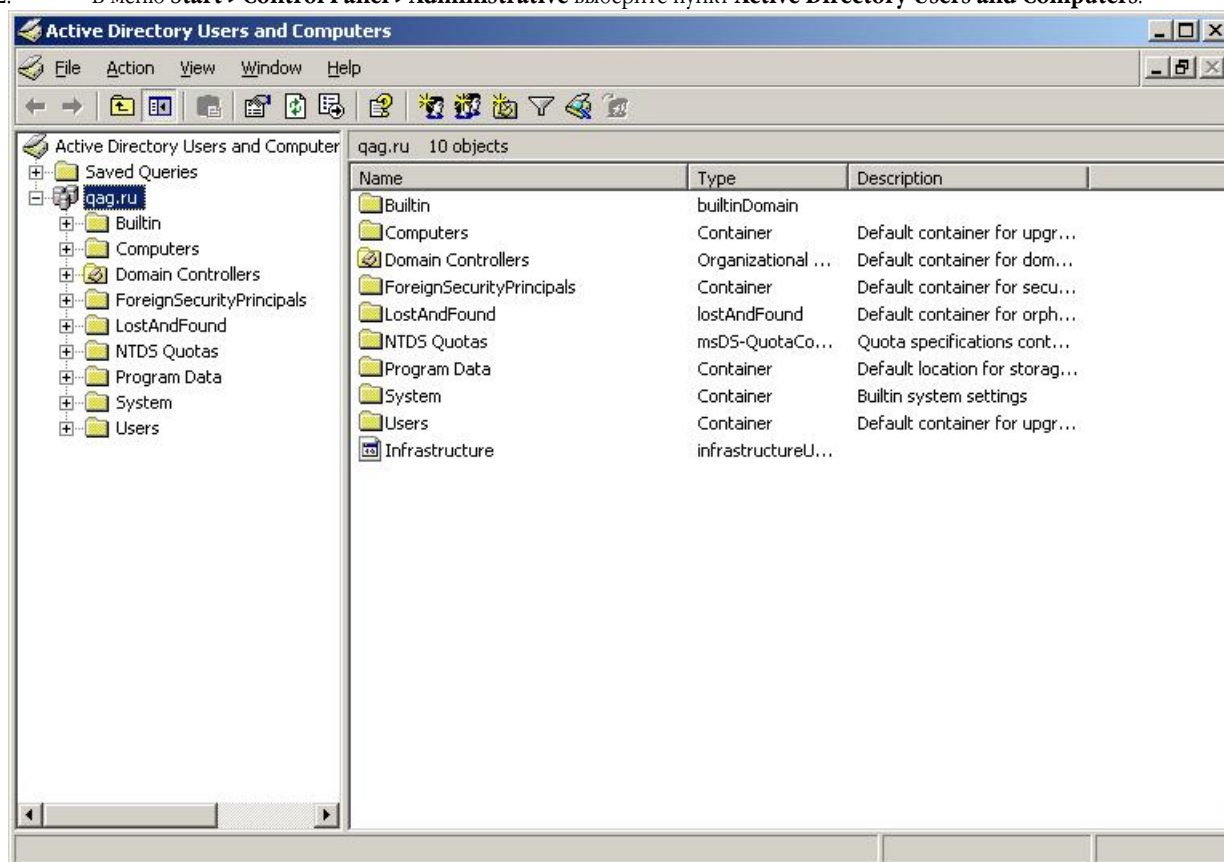


Установка ABBYY FlexiCapture по сценариям **Publish to User** и **Assign to User** не поддерживается.

Пример развертывания ABBYY FlexiCapture 8.0 в сети при помощи Active Directory

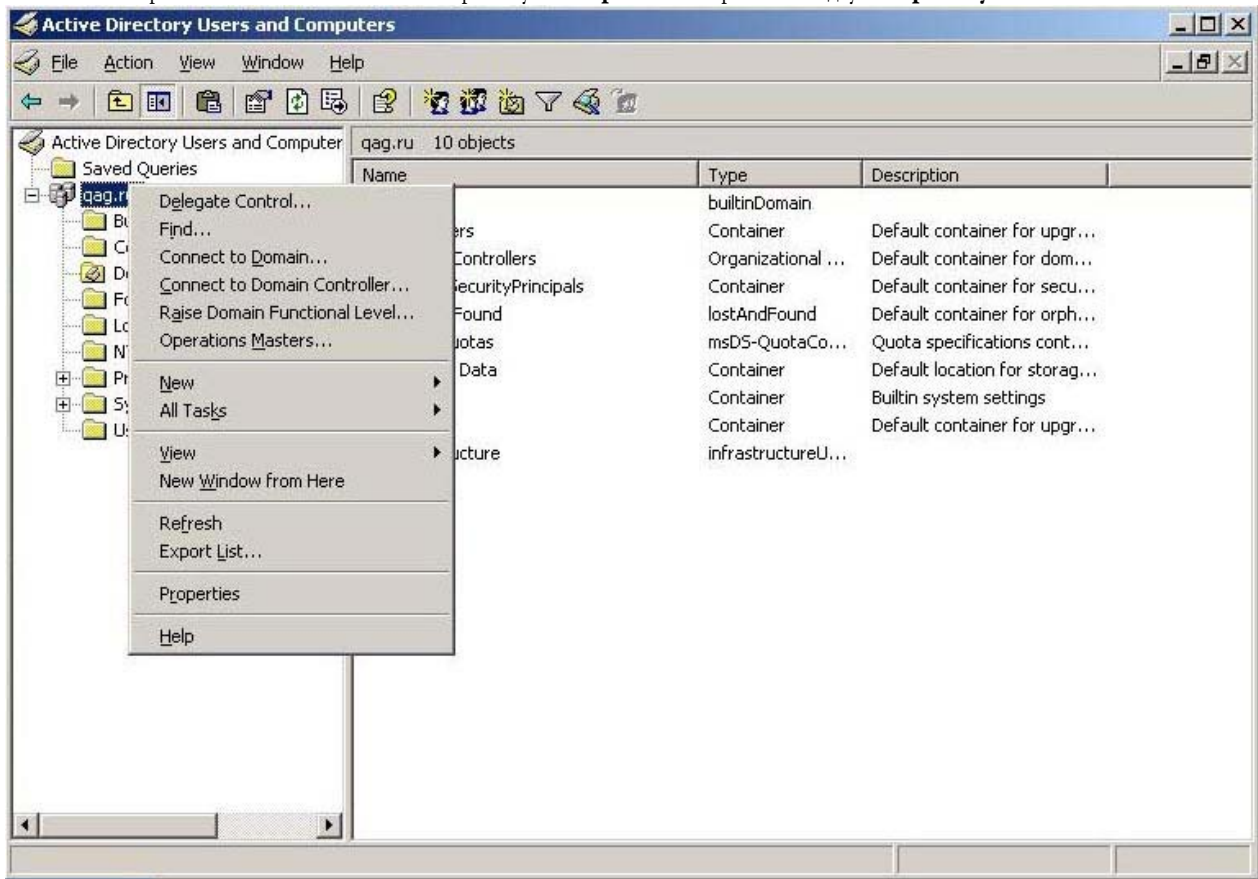
Установка производится на один компьютер домена или группу компьютеров, находящихся в домене:

1. Создайте административную установку ABBYY FlexiCapture 8.0 (см. раздел «Создание административной установки»).
2. В меню **Start >Control Panel >Administrative** выберите пункт **Active Directory Users and Computers**.

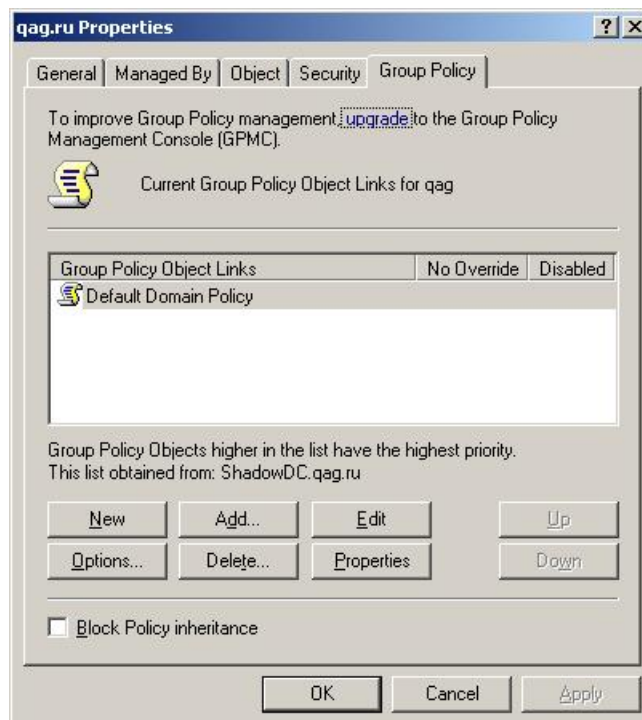


3. Щелкните правой кнопкой мыши на сайте, домене или другой организационной единице, в которую входит компьютер или группа компьютеров, на которые будет установлена программа ABBYY FlexiCapture 8.0.

4. В открывшемся локальном меню выберите пункт **Properties** и откройте закладку **Group Policy**

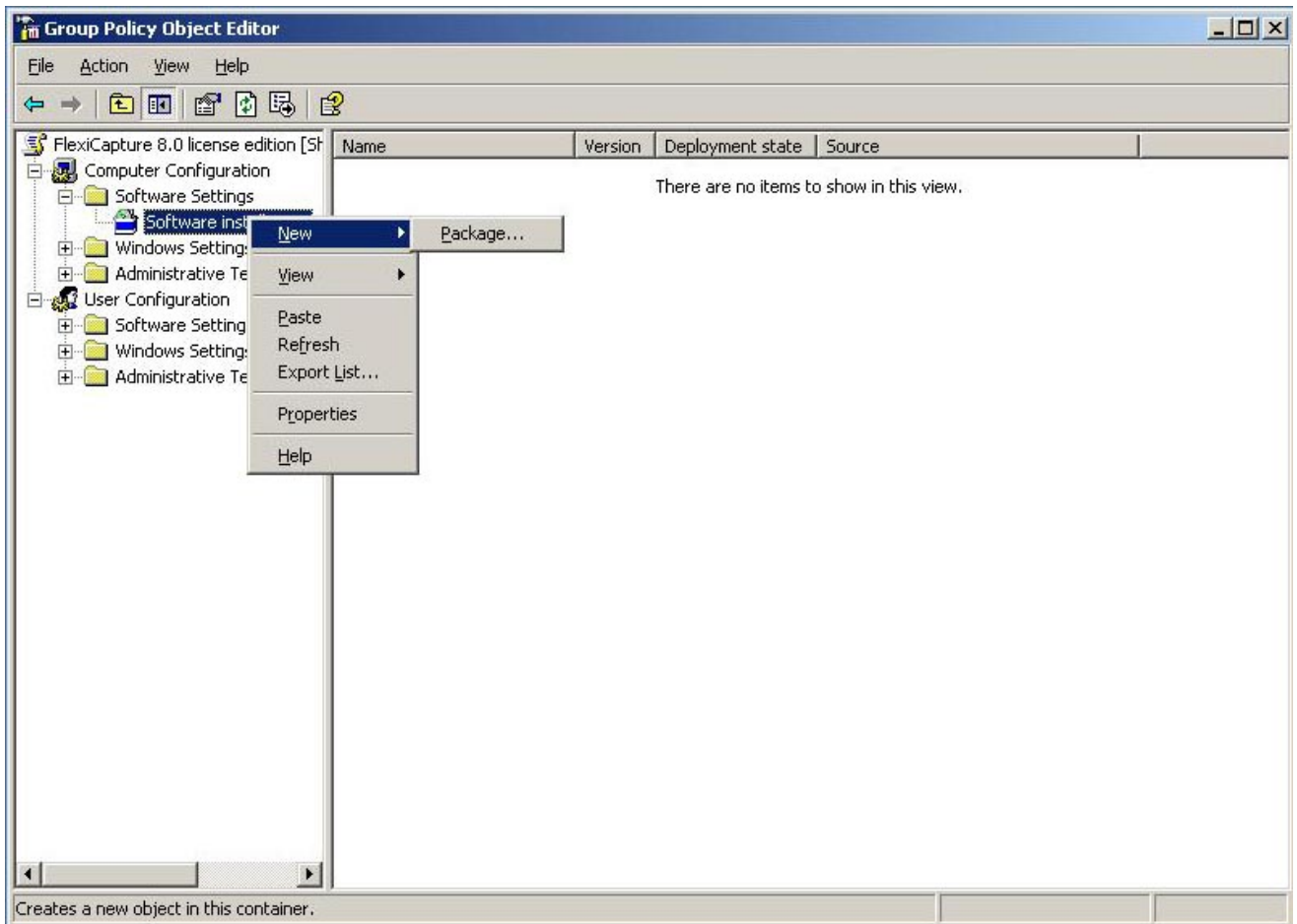


5. Щелкните правой кнопкой мыши на организационной единице, в которую входит группа компьютеров, на которые будет установлена программа ABBYY FlexiCapture 8.0 .
6. Нажмите **New** , введите описательное имя и нажмите кнопку **OK**.

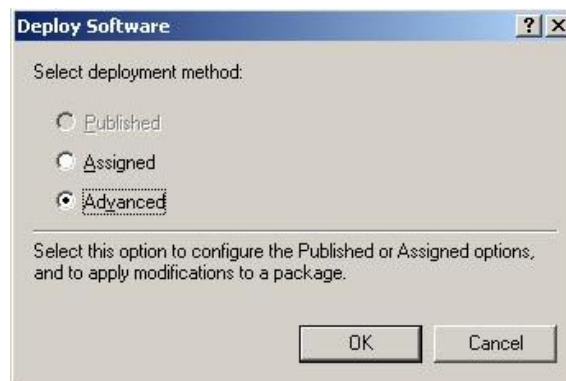


7. Откройте контекстное меню на добавленном вами объекте групповой политики и выберите пункт **Edit...**

8. В окне **Group Policy** щелкните правой кнопкой мыши на **Computer Configuration/Software Settings/Software Installation**.
9. В открывшемся локальном меню выберите пункт **New/Package**.



10. Введите путь к файлу **ABBYY FlexiCapture 8.0 Professional.msi**, расположенному в папке административной установки ABBYY FlexiCapture на сервере (см. раздел «Создание административной установки»).
11. Выберите метод развертывания **Advanced**.



12. В открывшемся диалоге на закладке **Modifications** нажмите кнопку **Add**.



13. Выберите файл языка интерфейса, с которым программа ABBYY FlexiCapture 8.0 будет установлена на рабочие станции. Файлы языков расположены в папке административной установки на сервере. Имена файлов языков интерфейса и соответствующие им языки:

1033.mst Английский
1034.mst Испанский
1031.mst Немецкий
1045.mst Польский
1049.mst Русский
1036.mst Французский

Например, для установки ABBYY FlexiCapture 8.0 с русским языком интерфейса выберите файл **1049.mst**.

Установка на рабочие станции с помощью SMS

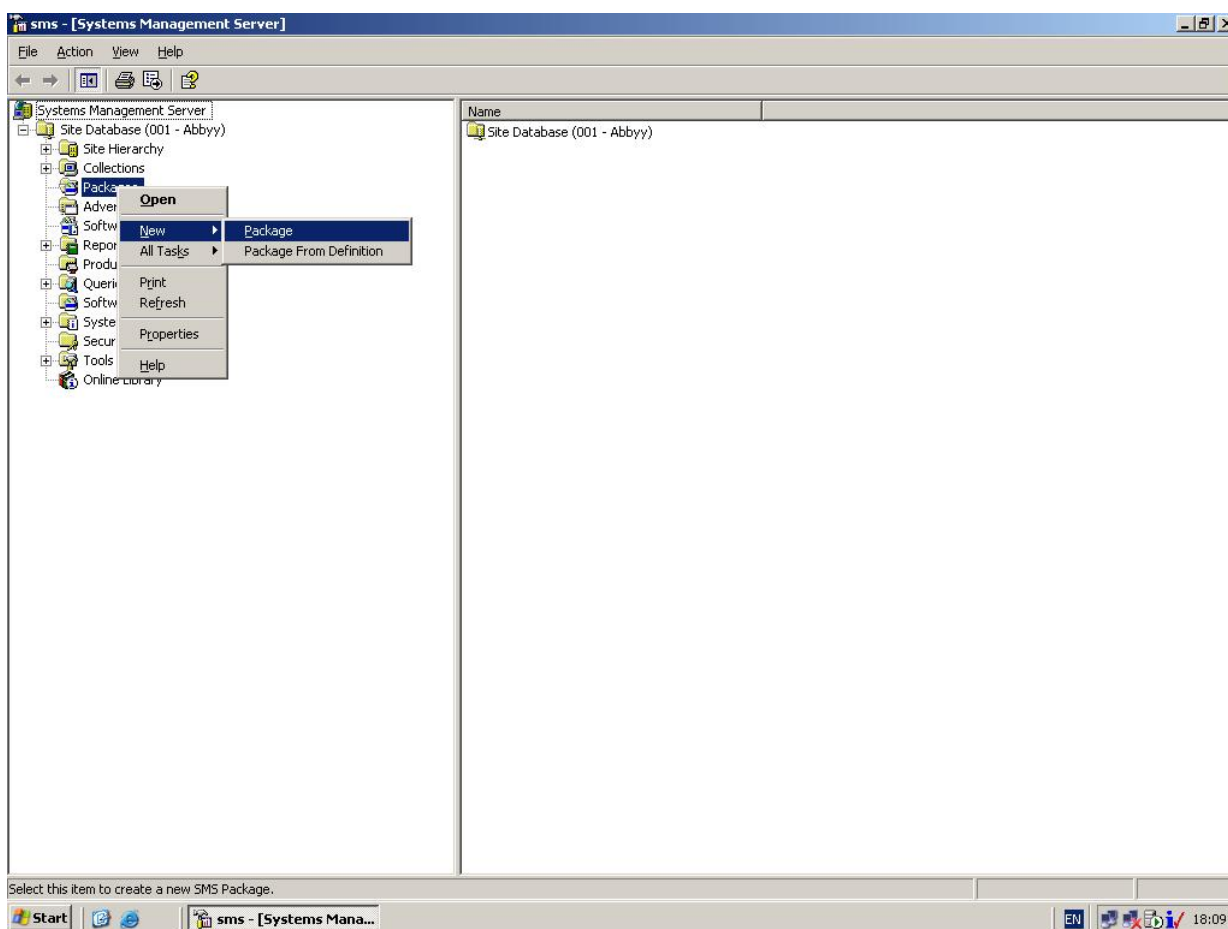
Microsoft Systems Management Server позволяет максимально автоматизировать процесс установки программного обеспечения в корпоративной сети, избавляя от необходимости посещения мест расположения выбранных для установки объектов (компьютеров, групп, серверов).

Можно выделить три основных этапа развертывания программного обеспечения с помощью SMS:

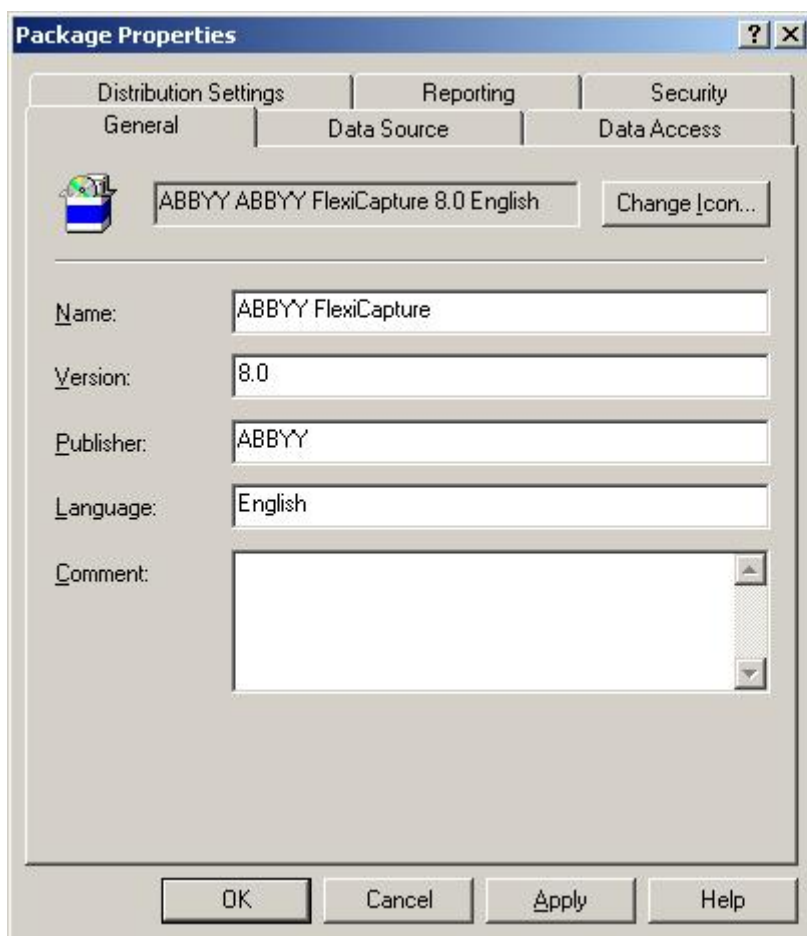
1. Подготовка пакета развертывания ABBYY FlexiCapture 8.0.
2. Подготовка сценария распространения пакетов (выбор параметров установки: название компьютеров, время установки, условия установки и т.д.).
3. Развертывание пакета на локальные компьютеры, выполняемое автоматически SMS в соответствии с настройками сценария.

Пример развертывания ABBYY FlexiCapture в сети с использованием Microsoft SMS

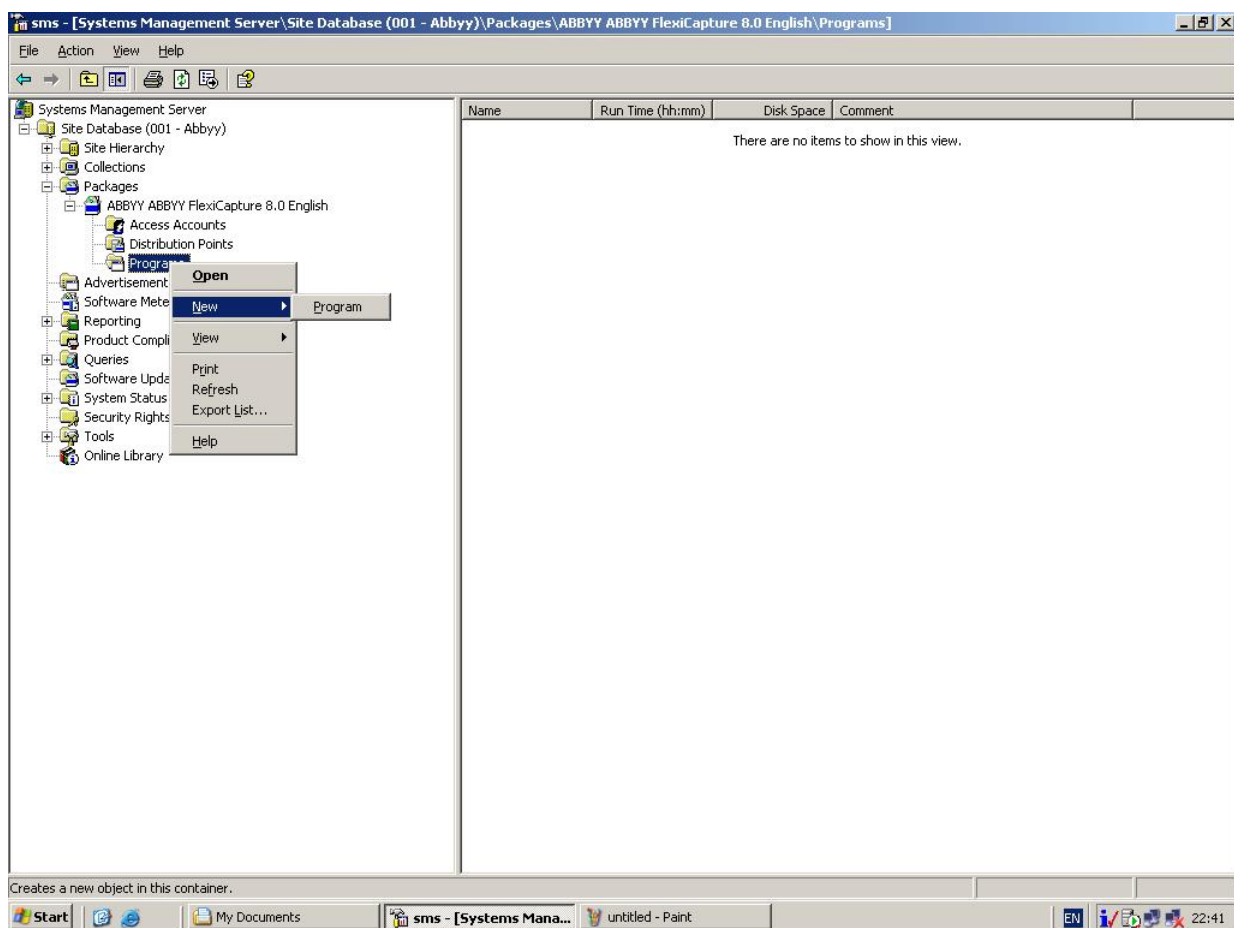
1. Создайте административную установку ABBYY FlexiCapture 8.0 (см. раздел «Создание административной установки»).
2. В SMS Administrator console выберите узел Packages.
3. В меню **Action** выберите пункт **New/Package**.



4. В открывшемся диалоге **Package Properties** введите необходимые описания пакета.

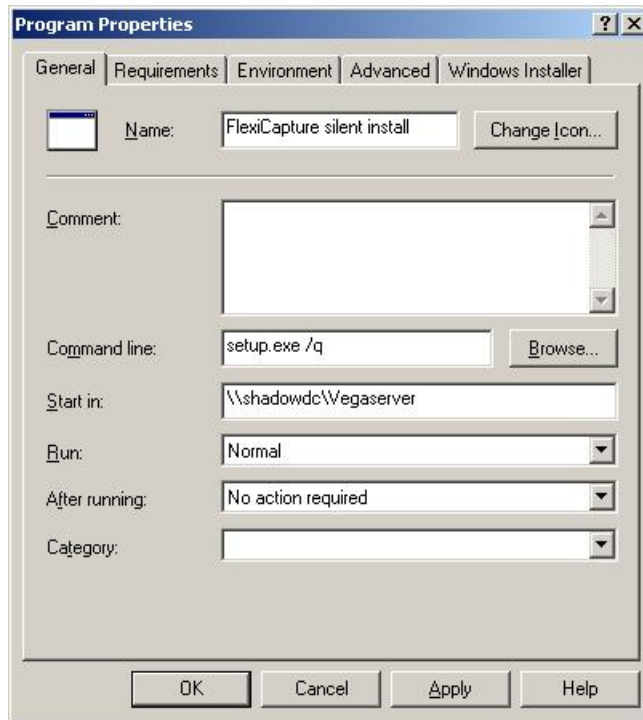


5. Перейдите на закладку **Data Source**.
6. Убедитесь, что опция **This package contains source files** не отмечена и нажмите кнопку **OK**.
7. Выберите узел **Programs** в узле только что созданного пакета.
8. В меню **Action** выберите пункт **New/Program**.



9. В открывшемся диалоге **Program Properties** перейдите на закладку **General**, на данной закладке:
 - в поле **Name** введите описательное имя программы;
 - в поле **Command Line** введите **setup.exe /q**;
 - в поле **Start in** укажите сетевой путь к папке административной установки ABBYY FlexiCapture (например, \\MyFileServer\Programs Distribs\ABBYY FlexiCapture 8.0).

10. На закладке **Environment** диалога **Program Properties**:
 - снимите отметку с опции **User input required**;
 - отметьте опцию **Runs with administrative rights**;
 - убедитесь, что выбрана опция **Run with UNC name**.



11. При необходимости измените параметры запуска программы и нажмите **OK**.
12. Вы можете воспользоваться мастером **Distribute Software Wizard**. Для этого в папке созданного пакета в меню **Action** выберите опцию **Distributive Software**. Следуйте инструкциям мастера.



Внимание! Вы не можете создавать Distribution Points.

Управление лицензиями

Описание

Для работы с лицензиями программы используется специальное приложение ABBYY FlexiCapture 8.0 Менеджер лицензий. Данное приложение устанавливается на станцию администратора лицензий в процессе создания административной установки (см. раздел «Создание административной установки»).

ABBYY FlexiCapture 8.0 Менеджер лицензий позволяет:

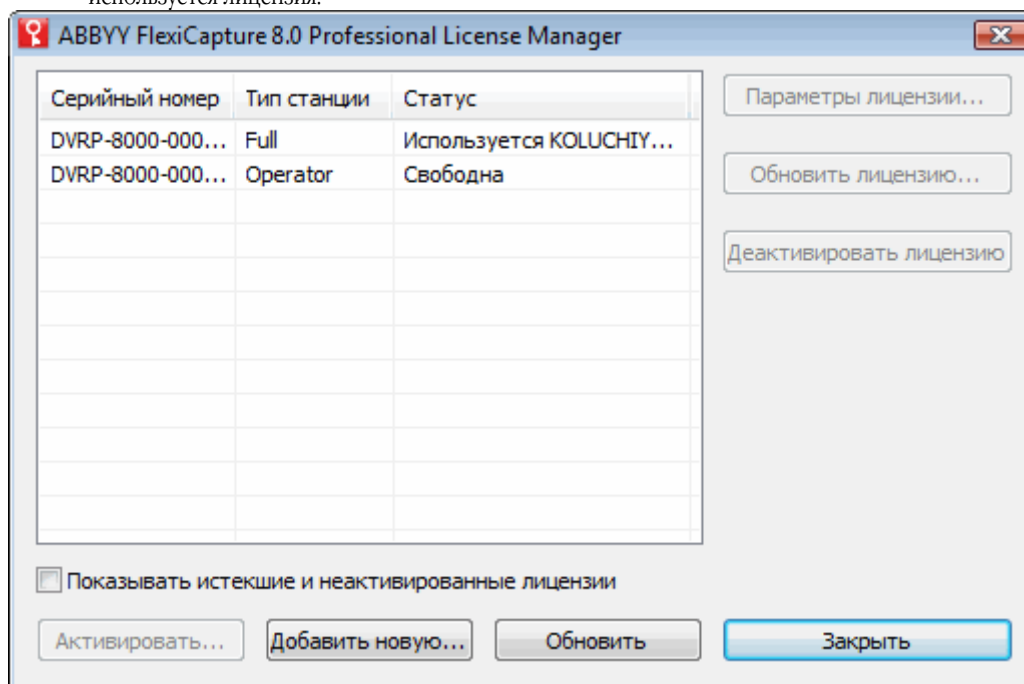
- добавлять файловые лицензии;
- активировать файловые лицензии;
- получать информацию о параметрах лицензий.

Для активации аппаратных лицензий необходимо использовать **ABBYY FlexiCapture 8.0 Dongle Update**. Процесс активации аппаратных лицензий аналогичен активации файловых лицензий.

ABBYY FlexiCapture 8.0 Менеджер лицензий

Основное окно **License Manager (Менеджер лицензий)** содержит следующие столбцы:

1. **Серийный номер** – показывает номер лицензии и индекс, соответствующий номеру лицензии в данном пакете лицензий.
2. **Статус** – показывает состояние лицензии и имя компьютера, на котором в настоящий момент используется лицензия.



Типы лицензий

Лицензии могут быть следующих типов: **Full License** и **Operator License**.

1. **Full License**
Позволяет запускать станции **Администратора** и **Оператора**.
2. **Operator License**
Позволяет запускать только станцию **Оператора**. Запуск станции **Администратора** запрещен.

Замечание: Запуск **ABBYY FlexiLayout Studio 8.0** и **ABBYY FormDesigner 8.0** разрешен, если в лицензии присутствует соответствующая опция.

Статусы лицензий

Статусы лицензии

Не активирована (для работы с лицензией необходимо ее активировать).

Свободна (лицензия в настоящий момент не занята, т.е. не используется ни одной рабочей станцией).

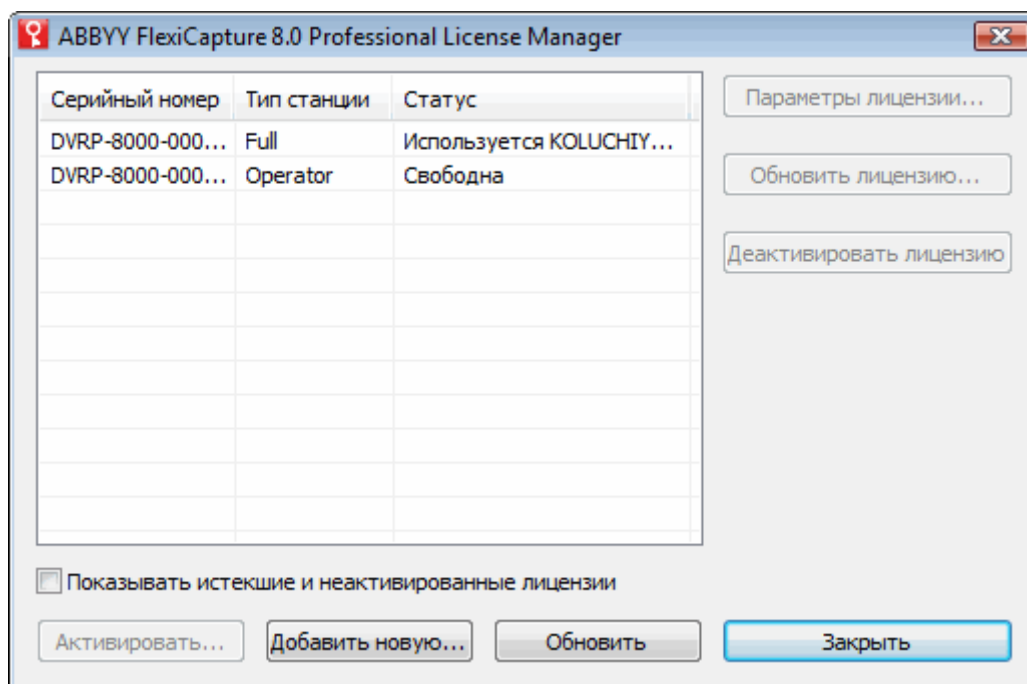
Используется (лицензия используется на рабочей станции).

Свойства лицензий

Свойство лицензии	Описание
Номер лицензии	Уникальный номер лицензии программы.
Путь к активационному файлу	Место хранения активированного файла-лицензии.
Тип лицензии	Тип лицензии: Full или Operator.

Кнопки главного окна Менеджера лицензий

ABBYY FlexiCapture 8.0 Менеджер лицензий позволяет активировать и обновлять только файловые лицензии.



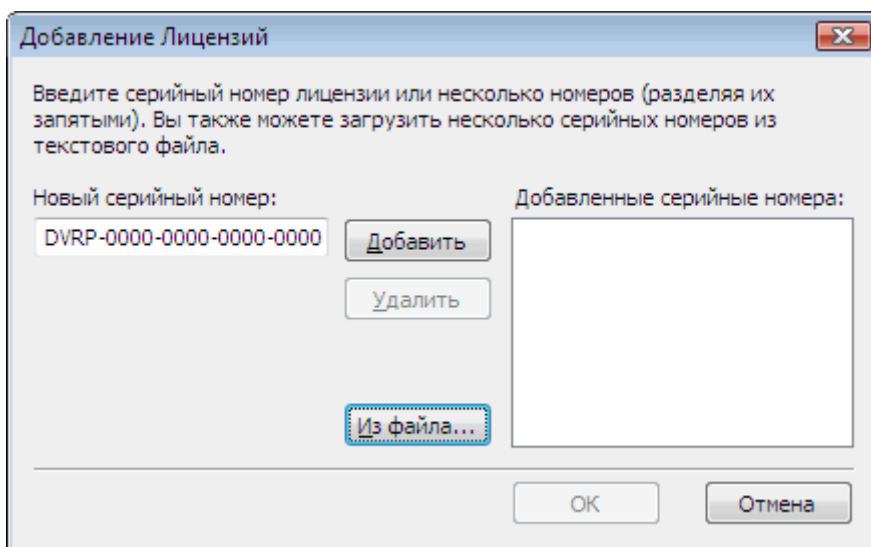
- 1. Активировать лицензию**
Запускает **Мастер активации** ABBYY FlexiCapture, который поможет вам активировать лицензии ABBYY FlexiCapture.
- 2. Добавить новую лицензию**
Открывает диалог добавления новой лицензии. Пользователю предлагается ввести номер(а) лицензии вручную или загрузить из текстового файла (*.txt).
- 3. Обновить (refresh)**
Обновить информацию о состоянии лицензий, присутствующих на сервере лицензий.
- 4. Параметры лицензии**
Позволяет открыть диалог для просмотра параметров лицензии.
- 5. Обновить лицензию (update license)**
Позволяет загрузить новые свойства для существующей активированной лицензии.
- 6. Деактивировать лицензию**
Позволяет удалить активацию лицензии. Число доступных деактиваций ограничено. Если лицензия не активирована, название кнопки меняется на Удалить лицензию. Тогда с помощью данной кнопки можно удалить неактивированную лицензию.

Активация лицензии

Компания АБВУУ принимает меры по борьбе с компьютерным пиратством и защите прав на интеллектуальную собственность. Пиратство причиняет ущерб не только производителям программного обеспечения, но и конечным пользователям. Приобретая лицензионные продукты, пользователи получают программные продукты без каких-либо изменений, сделанных третьими лицами, в то время как пиратские продукты не могут гарантировать этого.

В случае если лицензионное соглашение разрешает установить и использовать программный продукт только на одном персональном компьютере, установка этого же продукта на другие персональные компьютеры приводит к нарушению условий лицензионного соглашения, а также к нарушению законодательства РФ о защите авторских прав. Технология активации позволяет технически ограничить число используемых рабочих копий продукта и исключить установку одной лицензионной копии на неограниченное число персональных компьютеров. При этом число установок и активаций на одном и том же персональном компьютере не ограничивается.

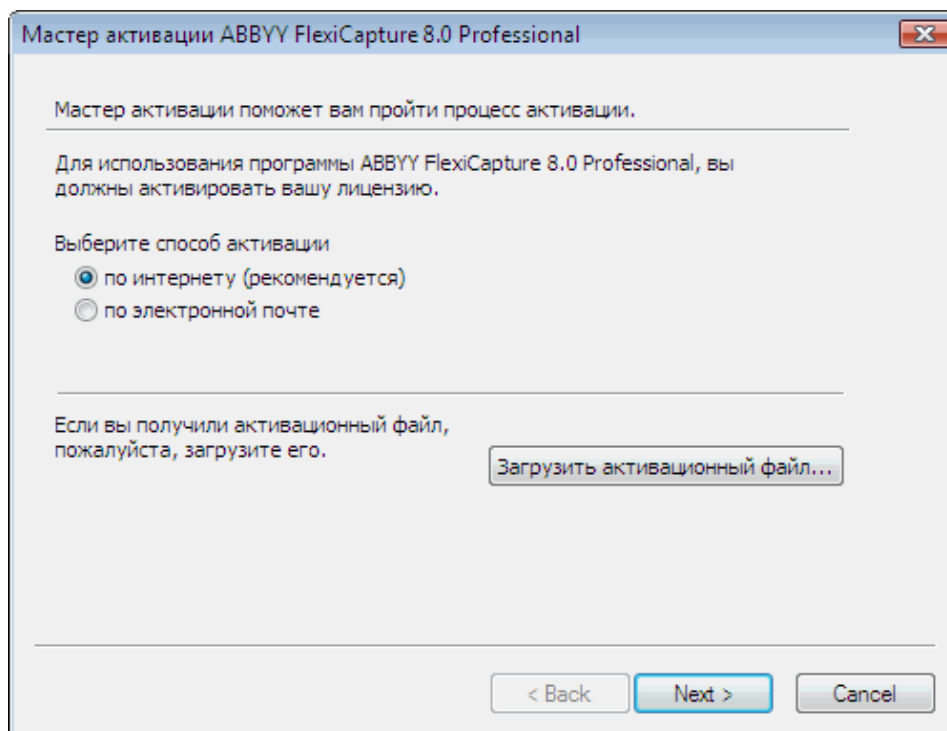
До тех пор пока активация не будет выполнена, работа с программой невозможна.



Как происходит активация?

Процесс активации занимает немного времени и осуществляется при помощи специального **Мастера активации**, который встроен в программу. **Мастер активации** имеет простой интерфейс, с помощью которого пользователь передает необходимую для активации информацию в компанию АБВУУ.

Информация для активации передается в виде кода – Installation ID, формируемого на основе информации о компьютере, на который происходит установка программы. При создании кода **не используются персональные сведения о пользователе или о его компьютере**, которые позволили бы идентифицировать пользователя.



Возможные способы активации:

через интернет.

Процесс активации осуществляется автоматически и занимает несколько секунд. Для этого способа активации требуется наличие соединения с интернетом.

по электронной почте.

Пользователю предлагается отправить в компанию ABBYY автоматически сформированное письмо с информацией, необходимой для активации программы. Пожалуйста, не редактируйте текст и тему письма, чтобы получить быстрый ответ от почтового робота.

При активации по электронной почте пользователь вводит путь к полученному от ABBYY Активационному файлу в соответствующее поле диалога **Мастера активации**.

После завершения процесса активации программа **ABBYY FlexiCapture 8.0** готова к постоянному использованию на данном сервере.

ABBYY FlexiCapture 8.0 можно переустанавливать с сохранением базы лицензий без повторной активации столько раз, сколько потребуется пользователю. Однако, если база лицензий была удалена или перенесена, потребуется повторная активация программы.

Замечания.

1. Копии ABBYY FlexiCapture, установленные на рабочие станции, не нужно активировать отдельно. Они будут автоматически активированы с сервера.
2. Если на сервере с базой лицензий были изменены какие-либо параметры, требуется повторная активация лицензий и повторная установка программы (создание административной установки и развертывание на рабочие станции).
3. Если при запуске **ABBYY FlexiCapture** на рабочей станции на сервере отсутствуют свободные активированные лицензии, выдается соответствующее сообщение и программа не запускается.
4. Активация аппаратной лицензии может быть осуществлена только по Интернету через приложение Dongle Update.

Коллективная работа в сети

В **ABBYY FlexiCapture 8.0 Professional** предусмотрена коллективная работа в сети. Для этого на каждом компьютере должна быть установлена отдельная копия программы. Программа предоставляет следующие возможности для работы на нескольких компьютерах:

1. **Работа с одним и тем же проектом на нескольких компьютерах.** В этом режиме повышается производительность массовой обработки документов; имеется возможность отслеживания процесса обработки страниц – кем (имя пользователя и имя компьютера) в данный момент страница открыта, кем она была отсканирована, распознана, проверена и т.д. Изменения, производимые со страницей одним пользователем, видны всем пользователям, работающим с данным пакетом.
2. При работе с одним сервером лицензий (**см. сетевая установка**) в файле `%installdir%\FlexiCapture.ini` значения параметра **RPCSecurityLevel** на сервере лицензий и станциях должны совпадать. При значении этого параметра «Enable» работать с существующим сервером смогут только пользователи, аутентифицированные на машине, являющейся сервером лицензий. При значении этого параметра «None» с сервером лицензий смогут работать все пользователи домена или рабочей группы. В случае изменения сетевого имени или IP адреса сервера лицензий необходимо изменить значение параметра **ServerName** в файле `%installdir%\FlexiCapture.ini` рабочих станций.

Пример:

```
[Protection]
RPCSecurityLevel=None
ProtectionType=Server
ServerName=GERASIM
```

Коллективная работа с одним проектом на нескольких компьютерах

1. Создайте/Откройте проект и установите для созданного проекта нужные опции сканирования и распознавания. Все пользователи, которые будут работать с проектом, должны иметь права на чтение и запись в эту папку. Разрешите сетевой доступ на папку, в которой находится проект. Запустите **ABBYY FlexiCapture** и откройте проект на компьютерах всех пользователей, которые будут с ним работать.
Совет: При коллективной работе с проектом рекомендуется каждому оператору работать с отдельным рабочим пакетом.
2. На компьютерах, предназначенных для распознавания, запустите распознавание в фоновом режиме (меню **Сервис>Опции>Обработка документов>Автоматически распознавать добавленные изображения**).
3. Запустите сканирование на компьютере, где установлен сканер с автоподатчиком страниц.
Совет: Если ваш скоростной сканер не поддерживает работу с TWAIN-драйвером, то вы можете отсканировать документы прямо в **горячую папку** пакета программы **ABBYY FlexiCapture 8.0**. В этом случае нужно настроить импорт изображений из горячей папки (см. раздел справки «Профили импорта изображений»).
4. Каждый оператор может производить сборку документов, верификацию, проверку правил и экспорт данных и документов своего пакета.

Техническая поддержка

Если при установке и использовании ABBYY FlexiCapture 8.0 у вас возникли вопросы, на которые вы не смогли найти ответы, прочитав данное «Руководство для системного администратора», вы можете обратиться в службу технической поддержки компании ABBYY и ее партнеров. Контактная информация приведена на сайте www.abbyy.ru в разделе «**Техническая поддержка**».