



Kodak

i24x0/i26x0/i28x0-scanners

Configuratiehandleiding voor het scannen
voor TWAIN-toepassingen

Configuratiehandleiding voor scannen met de TWAIN-gegevensbron

De Scanvalidatietool starten	2
Het dialoogvenster Scanvalidatietool.....	3
De TWAIN-gegevensbron gebruiken	4
Hoe ga ik beginnen?	5
Beeldinstellingen selecteren	6
Apparaatinstellingen selecteren.....	7
Het hoofdvenster van de scanner	8
Het venster Beeldinstellingen	11
Voorbeeld gebied.....	13
Tabblad Algemeen.....	14
Tabblad Formaat.....	16
Tabblad Adjust (Aanpassen): zwart-wit	19
Tabblad Adjust (Aanpassen): kleur of grijs tinten	21
Tabblad Enhance (Verbeteren).....	23
Tabblad Detect (Detecteren).....	25
Geavanceerde beeldinstellingen.....	27
Tabblad Geavanceerd	27
Tabblad Instellingen inhoud.....	30
Beelden in kleur/grijs tinten of zwart-wit maken gebaseerd op de inhoud van uw documenten, voorbeeld 1	32
Meerdere beelden voor elke zijde van een document maken, voorbeeld 2	34
Verschillende instellingen maken voor elke zijde van een document, voorbeeld 3	36
Een nieuwe snelkoppeling met instellingen maken	37
Beeldinstellingen wijzigen	39
Het venster Apparaatinstellingen	40
Apparaat - tabblad Algemeen.....	41
Apparaat - tabblad Transport.....	43
Apparaat - tabblad Multi-invoer	43
Apparaatinstellingen wijzigen.....	45
Het venster Diagnostiek.....	46
Diagnostiek - tabblad Algemeen.....	46
Diagnostiek - tabblad Foutopsporing.....	48
Diagnostiek - tabblad Logboeken	49

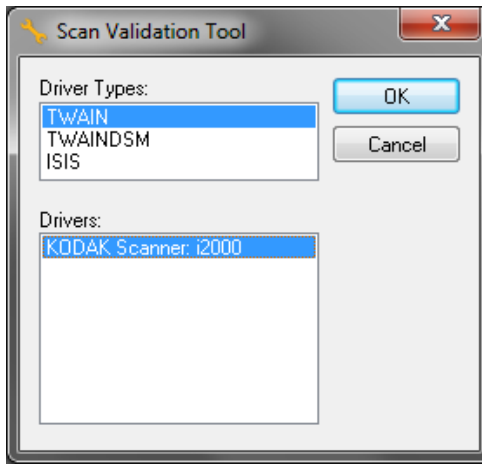
De scanners uit de *Kodak i2400/i2600/i2800/i2420/i2620/i2820*-serie bieden de mogelijkheid om gescande beelden te verwerken en met de functies voor beeldbewerking hun kwaliteit te verbeteren.

Beeldbewerking verwijst naar de mogelijkheden van de scanner die u in staat stellen elk beeld automatisch aan te passen om de kwaliteit te verbeteren (dat wil zeggen het corrigeren van scheef ingevoerde documenten, het afsnijden van onnodige randen van beelden of om ruis van beelden te verwijderen).

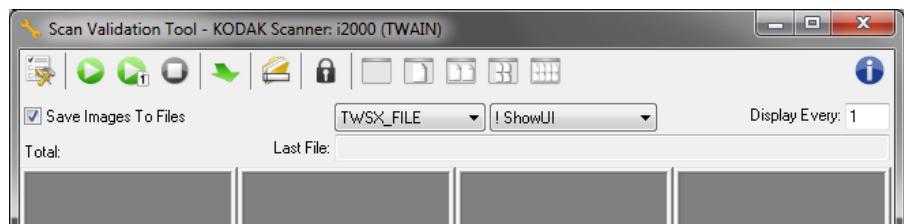
Deze handleiding bevat procedures voor het gebruik van de TWAIN-gegevensbron, evenals beschrijvingen van de functies. Dezelfde functies zouden beschikbaar moeten zijn in de gebruikersinterface van de scantoepassing die u gebruikt (bijvoorbeeld *Kodak Capture Pro Software*).

De Scan Validation Tool (Scanvalidatietool) starten

1. Selecteer **Start>Programma's>Kodak>Document Imaging>Scan Validation Tool**.

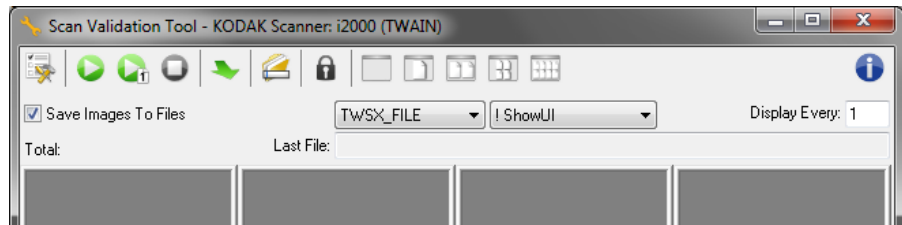


2. Selecteer **TWAIN** (of **ISIS**) bij Type stuurprogramma en de **Kodak-scanner i2000-scanner** bij Stuurprogramma's. Het dialoogvenster Scanvalidatietool verschijnt.



Het dialoogvenster Scanvalidatietool

De Scanvalidatietool (SVT) is een diagnostische toepassing van Kodak Alaris Inc. Via de SVT-gebruikersinterface hebt u toegang tot alle functies van de scanner. Hiermee kunt u ook controleren of de scanner juist werkt. De Scanvalidatietool biedt u de mogelijkheid de functionaliteit van de scanner te controleren met gebruikmaking van de TWAIN-gegevensbron en het ISIS-stuurprogramma.



Knoppen op de werkbalk



Setup (Instellingen) — geeft de gebruikersinterface voor het geselecteerde stuurprogramma weer.



Destination (Bestemming) — hiermee kunt u de map selecteren waarin u gescande beelden onder de gewenste bestandsnaam wilt opslaan. Deze optie is alleen beschikbaar als **Save Images to Files** (Beelden opslaan in bestanden) is geselecteerd.



Start Scanning (Scannen starten) — hiermee scant u de documenten in de invoerlade.



Scan One Page (Eén pagina scannen) — hiermee scant u slechts één pagina.



Stop Scanning (Scannen stoppen) — hiermee beëindigt u de scansessie.



License Key (Licentiesleutel) — hiermee geeft u het venster License Key (Licentiesleutel) weer.



No Image Display mode (Modus Geen beelden weergeven) — hiermee sluit u het viewervenster (er worden geen beelden weergegeven).



One Image Display mode (Modus Eén beeld weergeven) — hiermee geeft u één beeld tegelijk weer.



Two Image Display mode (Modus Twee beelden weergeven) — hiermee geeft u twee beelden tegelijk weer.



Four Image Display mode (Modus Vier beelden weergeven) — hiermee geeft u vier beelden tegelijk weer.



Eight Image Display mode (Modus Acht beelden weergeven) — hiermee geeft u acht beelden tegelijk weer.

Save Images to Files (Beelden opslaan in bestanden) — wanneer deze optie is geselecteerd, worden de beelden in de opgegeven map opgeslagen.

Display Every (Weergave om de) — hier kunt u de weergavefrequentie van de beelden tijdens het scannen opgeven. Als u bijvoorbeeld elk beeld wilt bekijken, moet u 1 als waarde invoeren. Als u elk 10^e beeld wilt bekijken, voert u 10 in als waarde.

Total (Totaal) — geeft het totale aantal beelden weer dat is gescand tijdens de huidige sessie van de scanvalidatietool.

- Om toegang te krijgen tot de TWAIN-gegevensbron (of het ISIS-stuurprogramma), dubbelklikt u op het **setuppictogram** in het dialoogvenster Scanvalidatietool. Hierdoor wordt het hoofdvenster van de scanner geopend.

Laatste bestand — geeft het volledige pad en de volledige bestandsnaam van het beeld weer dat als laatste is opgeslagen.

De TWAIN-gegevensbron gebruiken

Met de scanners uit de *Kodak i2400/i2600/i2800/i2420/i2620/i2820*-serie kunt u een grote verscheidenheid aan elektronische beelden produceren. U kunt dit doen door de door Kodak meegeleverde TWAIN-gegevensbron samen met uw scantoeepassing te gebruiken. De TWAIN-gegevensbron is onderdeel van het beeldverwerkingsstelsel dat de scanner koppelt aan uw scantoeepassing.

Wanneer u de TWAIN-gegevensbron gebruikt, bevat het hoofdvenster van de scanner een lijst met instellingensnelkoppelingen. Elke snelkoppeling bestaat uit specifieke beeld- en apparaatinstellingen. De meegeleverde snelkoppelingen bevatten instellingen voor veel voorkomende elektronische beeldtypen voor een variëteit aan invoerdocumenten. Als geen van de bijgeleverde snelkoppelingen aan uw behoeften voldoet, kunt u een aangepaste snelkoppeling maken. U zou bijvoorbeeld een snelkoppeling kunnen maken genaamd 'facturen' en telkens wanneer u facturen wilt scannen, kunt u die snelkoppeling kiezen.

Zie het gedeelte 'Het ISIS-stuurprogramma gebruiken' als u het ISIS-stuurprogramma gebruikt.

Hoe ga ik beginnen?

Het doel is om het scannen zo simpel mogelijk te maken. U doet dit door een *snelkoppeling* te kiezen in het hoofdvenster van de scanner en vervolgens **OK/Scannen** te selecteren.

De scanner wordt geleverd met vooraf gedefinieerde snelkoppelingen met instellingen. In de meeste gevallen zult u merken dat deze snelkoppelingen alles bevatten wat u nodig hebt. Wanneer u echter andere instellingen nodig hebt, kunt u zelf een snelkoppeling voor instellingen maken. Deze snelkoppeling wordt toegevoegd aan de lijst Snelkoppelingen instellingen en kan voor alle toekomstige scantaken worden gebruikt.

De meeste opties die u nodig hebt, staan op deze twee vensters:

- **Image Settings** (Beeldinstellingen): dit venster verschijnt wanneer u in het hoofdvenster van de scanner op de knop Instellingen klikt. Via dit venster kunt u de parameters voor beeldverwerking opgeven op de tabbladen General (Algemeen), Size (Formaat), Adjust (Aanpassen) en Enhance (Verbeteren). U kunt ook naar de apparaatinstellingen gaan door te klikken op de knop **Device** (Apparaat), of naar de geavanceerde instellingen door te klikken op het pictogram **Advanced Image Setup** (Geavanceerde beeldinstellingen).
- **Apparaatinstellingen**: u vindt de knop Apparaat in het venster Beeldinstellingen. Wanneer u **Apparaat** selecteert, krijgt u toegang tot de tabbladen Algemeen en Multi-invoer. Vanuit het venster Apparaatinstellingen hebt u ook toegang tot Diagnostiek.

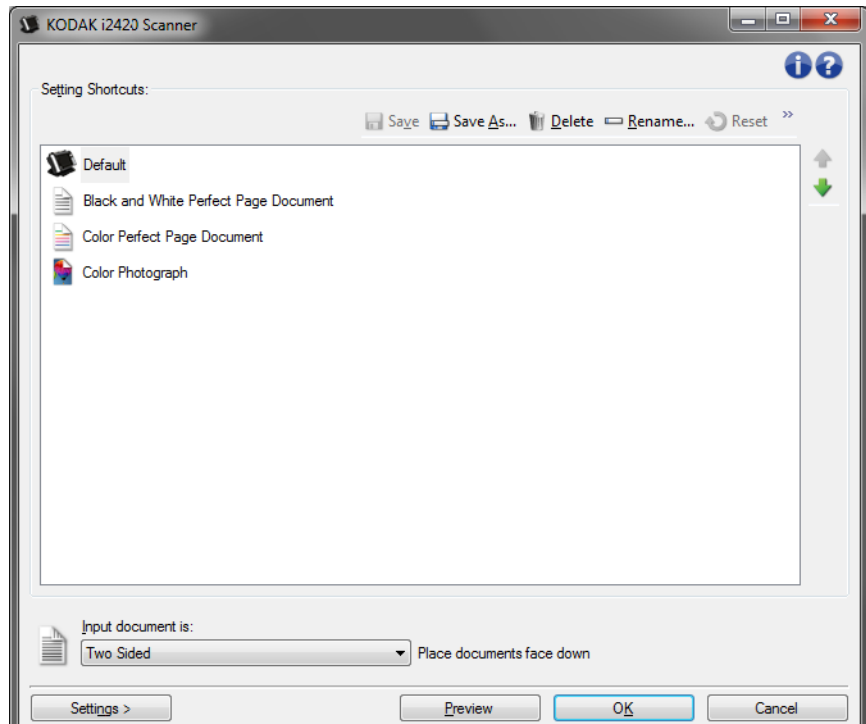
Hieronder kunt u lezen hoe u een aangepaste instellingensnelkoppeling configureert. Een volledige beschrijving van de functies en opties in het hoofdvenster van de scanner en de bijbehorende tabbladen kunt u vinden in de sectie 'Het hoofdvenster van de scanner'.

OPMERKING: Instellingensnelkoppelingen kunnen soms worden overschreven door de scantoepping. Als dit gebeurt, staat naast de snelkoppeling die u kiest het woord *<Gewijzigd>* (cursief) in het hoofdvenster van de scanner. Dit is normaal gedrag voor een toepassing die geen gebruikmaakt van snelkoppelingen en die eerst de juiste afzonderlijke instellingen naar de scanner laadt en vervolgens toegang biedt tot de TWAIN-gegevensbron.

Wanneer u op **OK** klikt om te beginnen met het scannen, wordt u gevraagd of u de gewijzigde instellingen wilt opslaan. Wanneer u een toepassing gebruikt die geen instellingensnelkoppeling gebruikt, selecteert u hier **Nee** en gaat u door met het scannen.

Beeldinstellingen selecteren

In het hoofdvenster van de scanner:

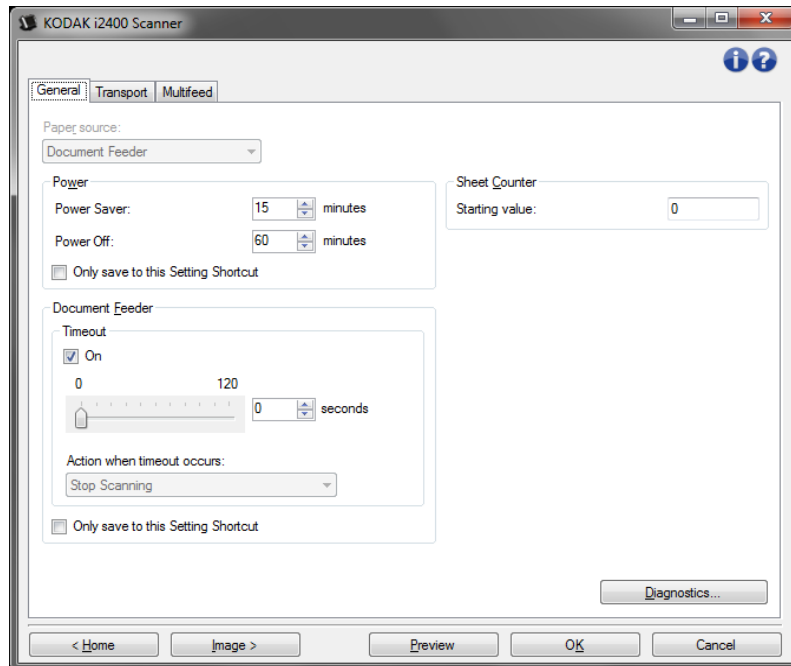


1. Selecteer bij **Snelkoppelingen instellingen** in het hoofdvenster van de scanner een snelkoppeling die de gewenste uitvoer weergeeft.
2. Selecteer een optie bij **Invoerdokument is** in het hoofdvenster van de scanner.
3. Selecteer **Instellingen** om het venster Beeldinstellingen weer te geven.
4. Loop voordat u wijzigingen aanbrengt door de tabbladen van het venster Beeldinstellingen, zodat u de opties kunt leren kennen.
5. Geef voor elke optie die u wilt gebruiken de juiste instellingen op die de scanner bij het scannen moet gebruiken.
6. Wanneer u wilt zien welk effect uw selecties hebben:
 - Plaats één representatief document in de invoer van de scanner.
 - Selecteer **Voorvertonen beeld** om een voorbeeldscan te maken.

OPMERKING: Als de beelden niet naar wens zijn, kunt u een andere *snelkoppeling* selecteren of doorgaan met de huidige *snelkoppeling* door de keuzen op elk tabblad van het venster Beeldinstellingen nogmaals na te lopen. Herhaal deze stap indien nodig.
7. Wanneer u klaar bent, selecteert u **Begin** om terug te gaan naar het hoofdvenster van de scanner en selecteert u **Opslaan** om uw instellingen voor de snelkoppeling op te slaan.

Apparaatinstellingen selecteren

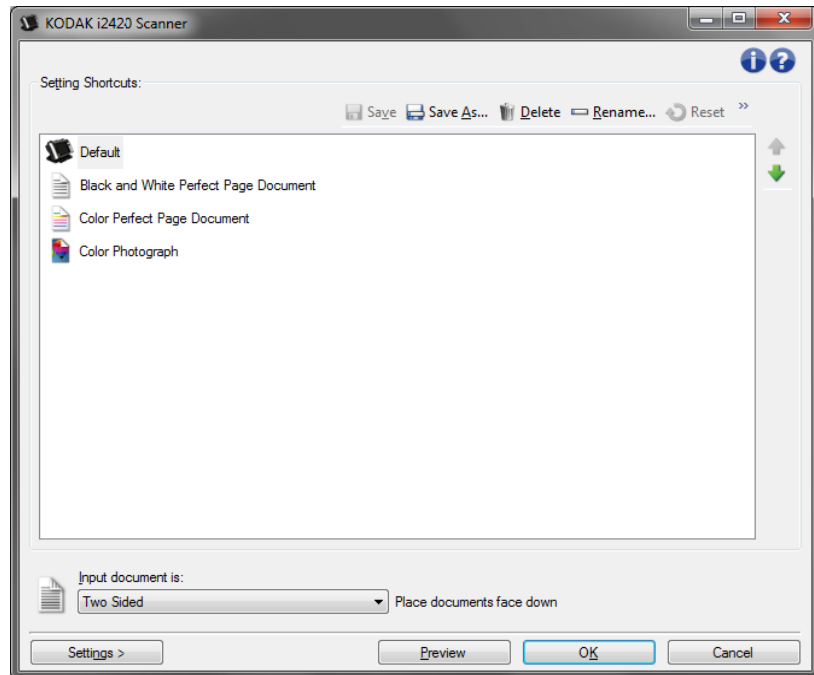
1. Selecteer bij **Snelkoppelingen instellingen** in het hoofdvenster van de scanner een snelkoppeling die de gewenste uitvoer weergeeft.
2. Selecteer **Instellingen** om het venster Beeldinstellingen weer te geven.
3. Selecteer **Apparaat**. Het venster Apparaatinstellingen wordt weergegeven.



4. Loop voordat u wijzigingen aanbrengt door de tabbladen van het venster Apparaatinstellingen, zodat u de opties kunt leren kennen. Zie de sectie getiteld 'Het venster Apparaatinstellingen' voor informatie over deze functies.
5. Bepaal welke opties u voor het scannen wilt gebruiken en selecteer het gewenste tabblad.
6. Selecteer op elk tabblad de gewenste opties of de actie die u door de scanner wilt laten uitvoeren.
7. Wanneer u klaar bent, selecteert u **Begin** om terug te gaan naar het hoofdvenster van de scanner en klikt u op **Opslaan** om uw instellingen voor de snelkoppeling op te slaan.

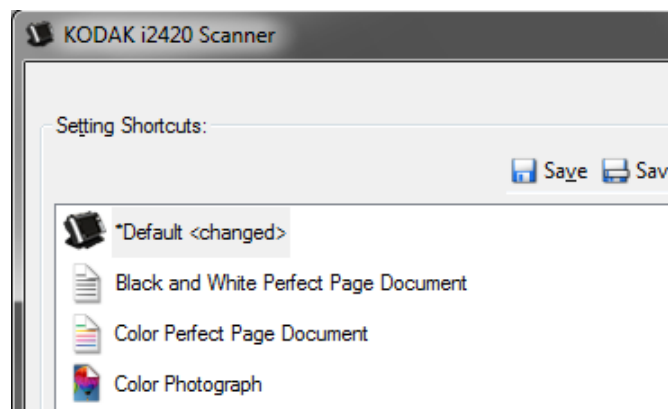
Het hoofdvenster van de scanner

Het hoofdvenster van de scanner is het eerste venster van de gebruikersinterface van de scanner. U kunt scannen door een snelkoppeling te selecteren bij Snelkoppelingen instellingen en vervolgens **OK/Scannen** te selecteren.



Instellingen snelkoppeling — bevat een lijst van instellingsn snelkoppelingen die op dat moment zijn gedefinieerd. De meegeleverde snelkoppelingen zijn:

- **Standaardt** — de standaardinstellingen van de scanner
- **Zwart-wit Perfect Page-document**
- **Kleuren Perfect Page-document**
- **Kleurenfoto**
- Wanneer u een snelkoppeling hebt gewijzigd en de wijzigingen niet hebt opgeslagen, wordt de snelkoppeling aangevuld met de tekst *<gewijzigd>* en wordt de naam cursief weergegeven (bijvoorbeeld **Standaard<gewijzigd>*).



Invoerdocument is — hier kunt u aangeven welke zijde van het document de gegevens bevat waarvan u een elektronisch beeld wilt hebben.

- **Dubbelzijdig**: scant de voor- en achterzijde van het document.
- **Enkelzijdig - Voor**: scant alleen de voorzijde van het document.
- **Enkelzijdig - Achter**: scant alleen de achterzijde van het document.

OPMERKINGEN:

- Plaats uw documenten naar beneden gericht in de invoerlade.
- De opties **Dubbelzijdig** en **Enkelzijdig - Achter** zijn alleen beschikbaar voor dubbelzijdige scannermodellen.

Opslaan — hiermee slaat u de wijzigingen aan de huidige instellingen snelkoppeling op. Dit kunt u alleen doen bij snelkoppelingen die u zelf hebt gemaakt.

Opslaan als — hiermee opent u het venster Opslaan als waarin u uw huidige instellingen kunt opslaan als een nieuwe snelkoppeling met instellingen.

Verwijderen — hiermee verwijdert u de geselecteerde snelkoppeling. U wordt gevraagd dit te bevestigen. Dit kunt u alleen doen bij snelkoppelingen die u zelf hebt gemaakt.

Naam wijzigen — hiermee geeft u het venster Naam wijzigen weer waarin u de naam van een snelkoppeling kunt wijzigen. Dit kunt u alleen doen bij snelkoppelingen die u zelf hebt gemaakt.

Herstellen — hiermee kunt u alle wijzigingen aan de geselecteerde snelkoppeling ongedaan maken. Deze mogelijkheid is alleen beschikbaar voor snelkoppelingen die u hebt gewijzigd (waarvan de naam cursief wordt weergegeven en die de tekst <gewijzigd> bevat).

Herstellen — geeft het venster Herstellen weer waarmee u wijzigingen aan de snelkoppelingen die bij de scanner worden geleverd, ongedaan kunt maken. Deze optie is alleen beschikbaar wanneer één of meer bijgeleverde snelkoppelingen zijn veranderd of gewijzigd.

Importeren — importeert een set snelkoppelingen door alle huidige snelkoppelingen te vervangen. Wanneer u deze optie selecteert, wordt u gevraagd dit te bevestigen en wordt het venster Bestand openen van het besturingssysteem geopend, zodat u de snelkoppelingenset kunt selecteren die u wilt importeren.

Exporteren — exporteert alle huidige snelkoppelingen naar een snelkoppelingenset. Wanneer u deze optie selecteert, wordt het venster Bestand opslaan van het besturingssysteem geopend waarin u de map en bestandsnaam voor de snelkoppelingenset kunt selecteren.

Omhoog — hiermee verplaatst u de geselecteerde instellingen snelkoppeling één positie omhoog in de lijst. Wanneer u een instellingen snelkoppeling verplaatst, blijft deze daar staan tot u hem weer verplaatst.

Omlaag — hiermee verplaatst u de geselecteerde instellingen snelkoppeling één positie omlaag in de lijst. Wanneer u een instellingen snelkoppeling verplaatst, blijft deze daar staan tot u hem weer verplaatst.

OPMERKINGEN:

- **Verwijderen, Naam wijzigen, Herstellen, Importeren** en **Exporteren** zijn niet beschikbaar, als de geselecteerde *snelkoppeling* wordt gewijzigd (de naam is bijvoorbeeld cursief en heeft de aanduiding <gewijzigd>).
- Bij het **verplaatsen** van een *snelkoppeling* blijft deze op die positie staan tot u hem weer verplaatst.
- Wanneer u *snelkoppelingen voor instellingen* naar een andere pc wilt overbrengen: selecteer **Exporteren** op de pc met de instellingen die u wilt overbrengen en selecteer vervolgens **Importeren** op de andere pc.
- Als u een *snelkoppeling voor instellingen* aan een bestaande snelkoppelingenset wilt toevoegen: 1) selecteer **Importeren** om de snelkoppelingenset te laden; 2) maak de nieuwe *snelkoppelingenset*; en 3) vervang de snelkoppelingenset door Exporteren te selecteren en met gebruikmaking van dezelfde naam op te slaan.

Instellingen — hiermee opent u het venster Beeldinstellingen waarin u de geselecteerde snelkoppeling kunt wijzigen. Vanuit dit venster kunt u ook de vensters Apparaatinstellingen en Diagnostiek openen.

Voorvertonen beeld — hiermee start u een scan en wordt vervolgens het venster Beeldinstellingen geopend met het gescande beeld in het voorbeeldgebied. Het getoonde beeld is een voorbeeld dat is gebaseerd op de instellingen van de huidige snelkoppeling.

OK/Scannen — wanneer u dit selecteert, wordt u gevraagd om niet-opgeslagen wijzigingen op te slaan.

OPMERKING: Wanneer de knop alleen **OK** laat zien, worden onopgeslagen wijzigingen op de huidige scansessie toegepast.

Annuleren — hiermee sluit u het hoofdvenster van de scanner zonder wijzigingen op te slaan.

Informatiepictogrammen



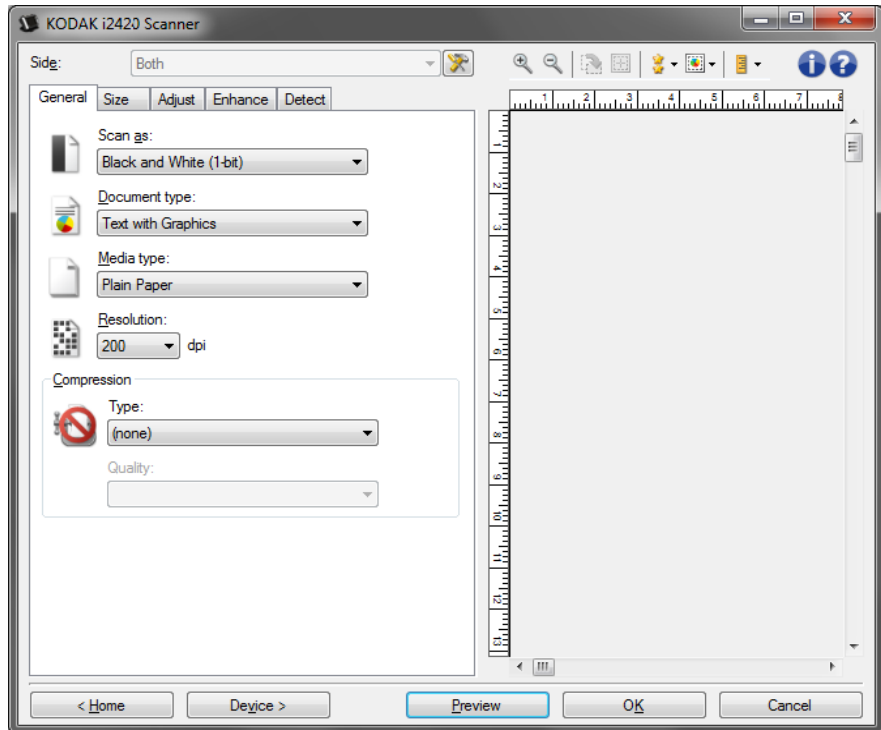
Info: geeft de versie van de scanner en copyrightinformatie weer.



Help: geeft helpinformatie weer voor het venster dat op dat moment wordt weergegeven.

Het venster Beeldinstellingen

U kunt op de tabbladen van dit venster de instellingen voor beeldverwerking opgeven. De waarden die u bij Image Settings (Beeldinstellingen) opgeeft, worden opgeslagen in de geselecteerde snelkoppeling. Het venster Image Settings (Beeldinstellingen) heeft de volgende tabbladen: General (Algemeen), Size (Formaat), Adjust (Aanpassen) en Enhance (Verbeteren).



Zijde — hier kunt u aangeven welke zijde en welk beeld u wilt configureren (bijvoorbeeld Voorzijde, Achterzijde, Beide: Kleur (24-bits), enzovoort.) Alle beeldinstellingen worden op het geselecteerde beeld toegepast.



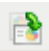




OPMERKINGEN:

- De optie *Zijde* is alleen beschikbaar wanneer op het tabblad Geavanceerd geavanceerde instellingen zijn geselecteerd.
- De opties *Beide* en *Achterzijde* zijn alleen beschikbaar voor dubbelzijdige scannermodellen.



Geavanceerde beeldinstellingen: hiermee geeft u het tabblad Geavanceerd weer.

Knoppen op de werkbalk

	<p>Inzoomen: vergroot het beeld dat in het voorbeeldgebied wordt weergegeven.</p>
	<p>Uitzoomen: verkleint het beeld dat in het voorbeeldgebied wordt weergegeven.</p>
	<p>Contour draaien: draait de contour 90 graden. OPMERKING: Deze optie is alleen beschikbaar als de gedraaide contour in de maximale breedte van de scanner past.</p>
	<p>Contour centreren: past de X-oorsprong van de contour zo aan dat de contour binnen de maximale breedte van de scanner wordt gecentreerd.</p>
	<p>Voorvertonen beeldkwaliteit: hiermee selecteert u de kwaliteit van het gescande beeld.</p> <ul style="list-style-type: none"> • Normaal: geeft een acceptabele beeldkwaliteit weer bij een lagere resolutie. • Veel: geeft de oorspronkelijke afbeelding zo nauwkeurig mogelijk weer. Het beeld in het voorbeeldgebied laat vrij nauwkeurig zien hoe het uiteindelijke beeld eruit komt te zien. <p>OPMERKING: Afhankelijk van de inhoud van uw document moet u mogelijk inzoomen om een actuele representatie van het beeld te zien.</p>
	<p>Automatisch bijwerken van voorvertoning: hiermee kunt u selecteren hoe het weergegeven beeld wordt bijgewerkt.</p> <ul style="list-style-type: none"> • Aan: het weergegeven beeld laat automatisch het resultaat zien van de wijzigingen aan uw instellingen, in de meeste gevallen zonder dat u het document opnieuw hoeft te scannen. Wanneer het document opnieuw moet worden gescand, wordt u gevraagd dit opnieuw te plaatsen. • Uit: het weergegeven beeld wordt pas bijgewerkt wanneer u nog een voorbeeldscan uitvoert.
	<p>Eenheden: hier selecteert u de maateenheid voor de scanner. Deze wordt gebruikt voor het voorbeeldgebied en opties die te maken hebben met maten. Beschikbare eenheden zijn: Inches, Centimeters en Pixels.</p>

Voorbeeld gebied

Het voorbeeldgebied laat een voorbeeld zien dat is gebaseerd op de instellingen van de huidige snelkoppeling. Wanneer een voorbeeldscan is uitgevoerd, wordt in dit gebied een beeld getoond.

- **Contour:** Wanneer u **Document: Handmatig selecteren** of **Beeld: Deel van document** op het tabblad Formaat selecteert, worden in het voorbeeldgebied ook de huidige contourinstellingen weergegeven. Als de contour niet correct met het voorbeeld is uitgelijnd, kunt u met de muis de grootte en de locatie van de contour aanpassen. Wanneer u de muiscursor rond de contour beweegt, verandert de cursor om aan te geven dat u de contour kunt aanpassen door op de linkermuisknop te drukken en deze ingedrukt te houden.

- **Verplaatsen:** plaats de muiscursor binnen de contour om de locatie van de contour aan te passen.
- **Hoek:** plaats de muiscursor op een van de hoekafbeeldingen om twee zijden tegelijk aan te passen.



- **Zijde:** plaats de muiscursor op een van de symbolen voor zijde om die zijde aan te passen.



- **Draaien:** plaats de muiscursor op het rotatiesymbool om de hoek van de contour aan te passen.

Begin — brengt u terug naar het hoofdvenster van de scanner.

Apparaat — geeft het venster Apparaatinstellingen weer.

Voorvertonen beeld — start het scannen en plaatst het beeld in het voorbeeldgebied. Het getoonde beeld is een voorbeeld dat is gebaseerd op de instellingen van de huidige snelkoppeling.

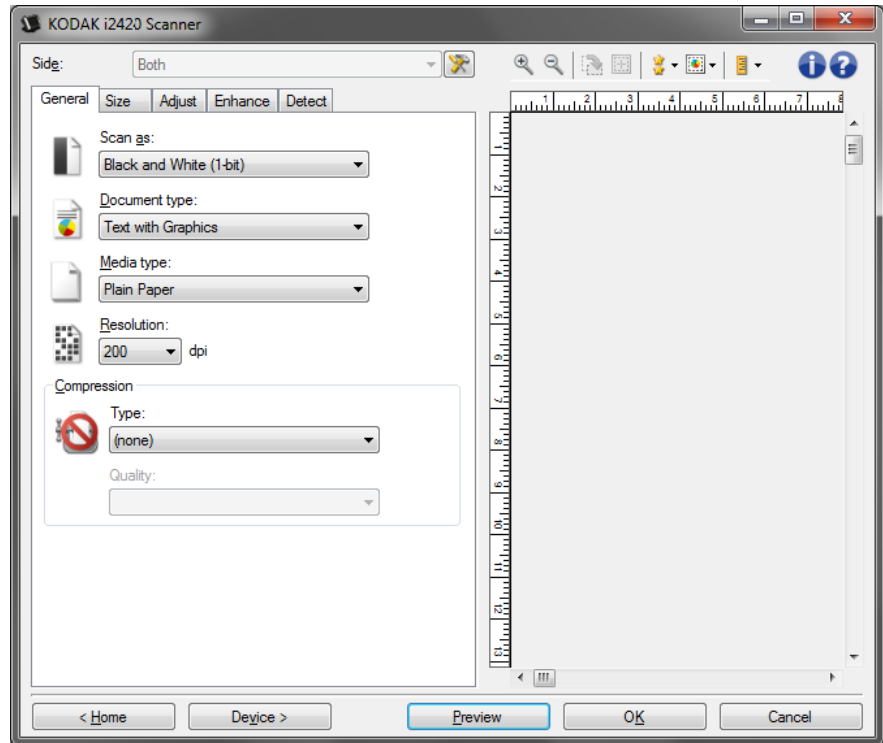
OK/Scannen — wanneer u dit selecteert, wordt u gevraagd om niet-opgeslagen wijzigingen op te slaan.

OPMERKING: Wanneer de knop alleen **OK** laat zien, worden onopgeslagen wijzigingen op de huidige scansessie toegepast.

Annuleren — hiermee sluit u het hoofdvenster van de scanner zonder wijzigingen op te slaan.

Tabblad Algemeen

Het tabblad Algemeen bevat veelgebruikte beeldopties. In de meeste gevallen zult u de opties op de andere tabbladen niet hoeven te wijzigen.



Scannen als — hier kunt u de indeling van het elektronische beeld kiezen.

- **Kleur (24-bits)**: produceert een kleurenversie van het document.
- **Grijstinten (8-bits)**: produceert een grijstintenversie van het document.
- **Zwart-wit (1-bit)**: produceert een zwart-wit versie van het document.

OPMERKING: De optie *Scannen als* is alleen beschikbaar wanneer **Beelden per zijde: Eén** is geselecteerd op het tabblad Geavanceerd.

Documenttype — hier kunt u het type inhoud van uw documenten selecteren.

- **Text with Graphics** als het document een combinatie bevat van tekst, grafieken (staaf-, cirkeldiagrammen, enzovoort) en lijntekeningen.
- **Tekst**: als het document voornamelijk tekst bevat.
- **Foto's**: als het document voornamelijk foto's bevat.

Afdruk materiaal — hier kunt u de papiersoort selecteren die u scant, gebaseerd op structuur/gewicht. Beschikbare opties zijn: **Normaal papier, Dun papier, Glanzend papier, Kaarten** en **Tijdschrift**.

Resolutie of dots per inch (dpi) — hier kunt u de scanresolutie opgeven, die een bepalende factor is voor de kwaliteit van het gescande beeld. Hierdoor kan het scannen langer duren en het beeld groter worden. De beschikbare resolutiewaarden zijn: 75, 100, 150, 200, 240, 300, 400, 600 en 1200 dpi.

OPMERKING: Deze optie wordt niet op de voorbeeldafbeelding toegepast wanneer *Voorvertonen beeldkwaliteit* op **Normaal** is ingesteld.

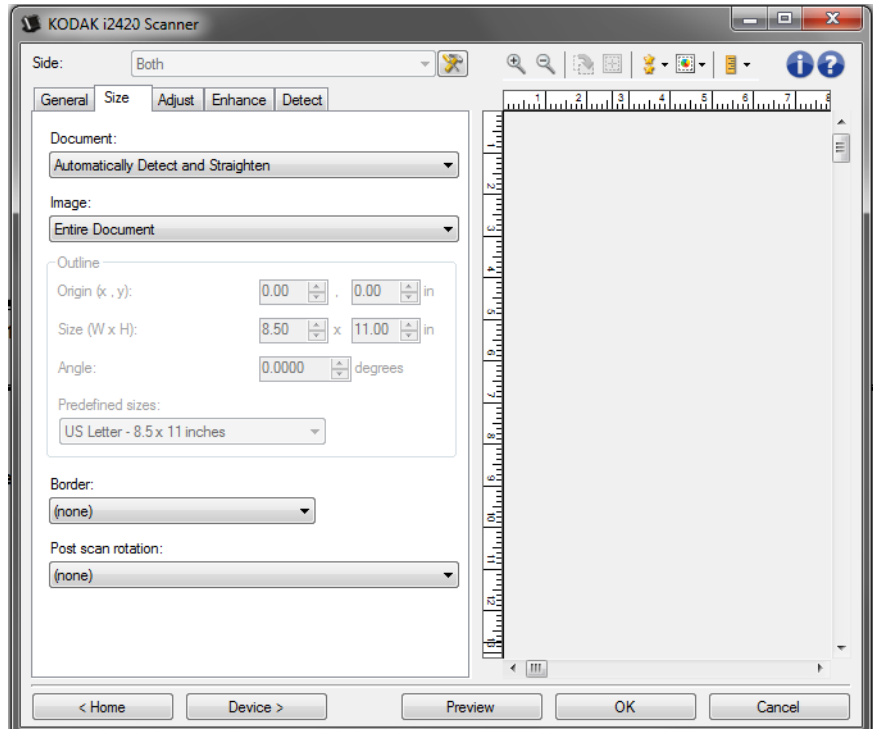
Compressie — hiermee kunt u de grootte van het elektronische beeld reduceren.

- **Type:** de scanner produceert een kleurenversie van het document.
 - **(geen):** geen compressie, wat kan leiden tot een grotere beeldgrootte.
 - **Groep-4:** maakt gebruik van een CCITT-standaard voor het comprimeren van een zwart-wit beeld; wordt vaak samen met TIFF-bestanden gebruikt.
 - **JPEG:** gebruikt JPEG-technieken voor het comprimeren van een beeld in kleur of grijstinten.
OPMERKING: De opties Groep-4 en JPEG zijn alleen beschikbaar voor Scannen als: Zwart-wit (1-bit).

- **Kwaliteit** — wanneer u JPEG-compressie kiest, selecteert u een van de kwaliteitsopties. Deze optie wordt niet op de voorbeeldafbeelding toegepast.
 - **Draft** (Concept): een maximale compressie waarbij het kleinste beeldformaat wordt geproduceerd.
 - **Good** (Goed): een redelijke hoeveelheid compressie, maar toch met een acceptabele beeldkwaliteit.
 - **Better** (Beter): enige compressie met een behoorlijke beeldkwaliteit.
 - **Best:** een minimale compressie met een zeer goede beeldkwaliteit.
 - **Superior** (Superieur): de minste hoeveelheid compressie waarbij het grootste beeldformaat wordt geproduceerd.

Tabblad Formaat

Op het tabblad Formaat kunt u waarden definiëren voor de uitvoer van beelden (bijvoorbeeld voor uitsnijden en papierformaat).



Document — hier kunt u selecteren hoe de scanner uw document detecteert terwijl dit door de scanner wordt gevoerd.

- **Automatisch detecteren en rechtzetten:** de scanner detecteert automatisch elk document (ongeacht het formaat) en zet scheef ingevoerde documenten recht.
- **Automatisch detecteren:** de scanner detecteert automatisch elk document (ongeacht het formaat). Scheef ingevoerde documenten worden niet rechtgezet.
- **Handmatig selecteren:** de scanner retourneert een beeld gebaseerd op het gebied dat u hebt opgegeven met de opties van *Contour*. Aangeraden wordt deze optie alleen te gebruiken voor scantaken die documenten van hetzelfde formaat bevatten.

Beeld — hiermee kunt u aangeven welk deel van het document bij het maken van het elektronische beeld moet worden gebruikt.

- **Volledig document:** als u **Document: Automatisch detecteren en rechtzetten**, **Document: Automatisch detecteren** of **Document: Handmatig selecteren** selecteert, wordt het volledige document geretourneerd.
- **Deel van document:** Als u **Document: Automatisch detecteren en rechtzetten** selecteert, wordt het deel van het document geretourneerd dat u hebt opgegeven met de opties van *Contour*.

Contour — hiermee kunt u het gebied en het formaat selecteren dat voor het maken van het elektronische beeld wordt gebruikt. Het voorbeeldgebied geeft de contour weer.

- **Oorsprong (x, y):**

- Als u **Document: Automatisch detecteren en rechtzetten** selecteert, is (x) de afstand vanaf de linkerrand van het document en (y) de afstand vanaf de bovenrand van het document.
- Als u **Document: Handmatig selecteren** selecteert, is (x) de afstand vanaf de linkerkant van het papierpad van de scanner en (y) de afstand vanaf het eerste gedeelte van het document dat door de scanner is gedetecteerd.

- **Formaat (b, h):** Als u **Document: Automatisch detecteren en rechtzetten** of **Document: Handmatig selecteren** selecteert, is dit de breedte en hoogte van het elektronische beeld.

OPMERKING: Het elektronische beeld kan korter zijn dan u hebt opgegeven als de contour groter is dan de rand van het gescande document.

- **Hoek:** hiermee kunt u de hoek van de contour selecteren.
- **Voorgedefinieerde formaten:** bevat een lijst met veelgebruikte papierformaten. Wanneer u een item in deze lijst kiest, wordt de contour automatisch ingesteld op het formaat van het papier. **Aangepast** wordt weergegeven wanneer het formaat van de contour niet overeenkomt met een van de formaten in deze lijst.

OPMERKING: U kunt ook de contour in het voorbeeldgebied aanpassen met gebruikmaking van de muis.

Rand — hiermee kunt u aangeven welke bewerking op de randen van het elektronische beeld moet worden uitgevoerd.

- **(geen)**
- **Toevoegen:** omvat een rand van ongeveer 0,254 cm (0,1 inch) rond alle beeldranden.

OPMERKING: Deze optie is niet beschikbaar voor **Document: Automatisch detecteren** en **Document handmatig selecteren**.

- **Verwijderen:** produceert een beeld dat alleen het document bevat door een overgebleven rand te verwijderen. Een overgebleven rand kan worden gebruikt door variaties van de documentrand, bijvoorbeeld wanneer een document geen perfecte rechthoek is en/of scheef is ingevoerd.

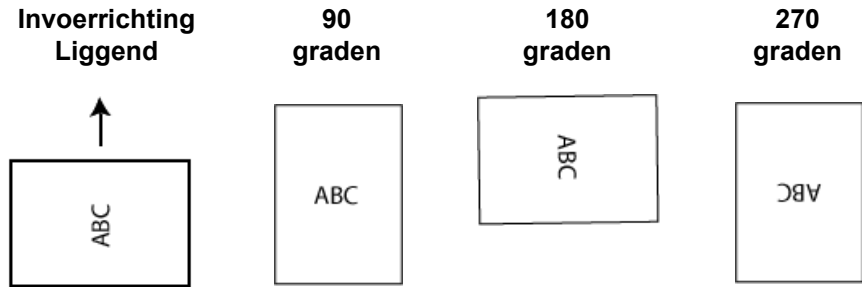
OPMERKING:

- Met deze optie worden geen grote hoeveelheden overgebleven rand verwijderd, maar de mogelijkheid bestaat toch dat een klein gedeelte van het document verloren raakt.
- Deze optie is alleen beschikbaar wanneer zowel **Document: Automatisch detecteren en rechtzetten** als **Beeld: Volledig document** zijn geselecteerd.

Rotatie na het scannen — hier kunt u een rotatie selecteren die op het elektronische beeld moet worden toegepast nadat dit is gescand.

- **(geen)**
- **Automatisch** — de scanner analyseert elk document om te bepalen hoe dit werd ingevoerd en draait het beeld naar de juiste stand.
- **90, 180, 270 graden** — de hoeveelheid rotatie die wordt toegepast.

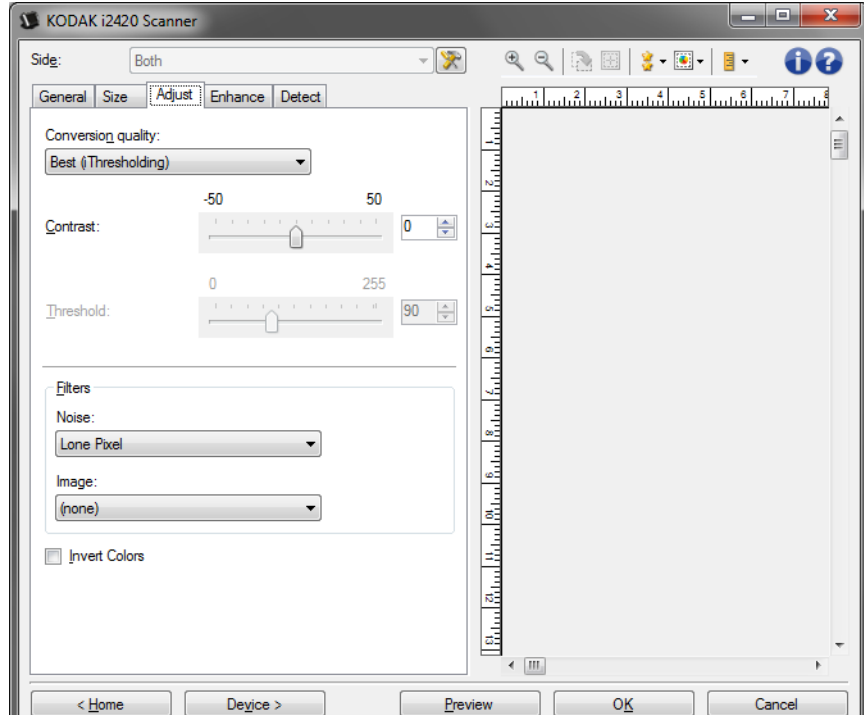
In het volgende voorbeeld kunt u zien welk effect deze instellingen hebben op een document dat liggend werd ingevoerd:



OPMERKING: Deze optie wordt niet op de voorbeeldafbeelding toegepast.

Tabblad Adjust (Aanpassen): zwart-wit

Welke opties op het tabblad Adjust (Aanpassen) beschikbaar zijn, is afhankelijk van uw selectie bij Scan as (Scannen als) op het tabblad General (Algemeen). De volgende opties zijn beschikbaar wanneer Scan as (Scannen als) is ingesteld op **Black and White** (Zwart-wit).



Conversiekwiteit — deze instellingen bepalen hoe de scanner een grijsintensie van het document analyseert, die wordt gebruikt om het zwart-witte elektronische beeld te produceren.

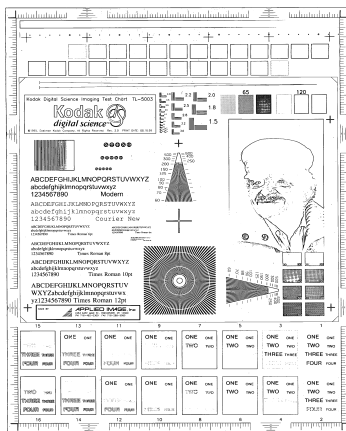
- **Beste (Intelligente KC):** voert dezelfde analyse uit als **Beste** met de extra voordelen van Intelligent KC (Kwaliteitscontrole). Voor moeilijke documenten wordt een grijsintensie van het document geproduceerd, waardoor u de uiteindelijke controle hebt over de beeldkwaliteit in uw toepassingssoftware.
- **Beste (iThresholding):** de scanner analyseert elk document om vast te stellen wat de optimale instellingen zijn om een beeld van de hoogste kwaliteit te produceren. Deze optie biedt de mogelijkheid verschillende documenten van uiteenlopende kwaliteit (zoals vage tekst, geschakeerde achtergronden, gekleurde achtergronden) te scannen, maar kan ook worden gebruikt bij het scannen van een documentset met dezelfde kwaliteit.
- **Normaal (ATP):** hiermee kunt u de optimale instellingen bepalen voor het produceren van de gewenste beeldkwaliteit. Deze optie werkt het best bij het scannen van documentsets met een constante kwaliteit. U kunt deze optie ook gebruiken wanneer u complexe documenten hebt waarvoor u geen Contrast-instelling kunt vinden voor *Beste*, die de gewenste kwaliteit levert.
- **Concept (vast):** hiermee kunt u de grijsintdrempel opgeven die wordt gebruikt om te bepalen of een pixel zwart of wit is. Deze optie werkt het best bij documenten met een hoog contrast.

Contrast — hiermee kunt u een beeld scherper of zachter maken. Met een lage waarde wordt het beeld zachter en ruis in het beeld gereduceerd. Met een hogere waarde wordt het beeld helderder en lichte gedeelten beter zichtbaar. De opties lopen van **-50** tot **50**. De standaardwaarde is 0.

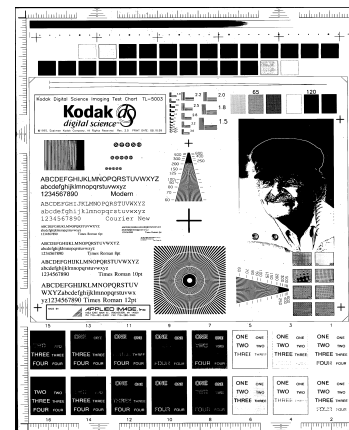
OPMERKING: Deze optie is niet beschikbaar voor *Conversiekwiteit: Best* en *Conversiekwiteit: Normaal*.

Drempel — regelt het niveau waarop een pixel wordt gezien als zwart of wit. Een lage waarde zorgt dat het beeld lichter wordt en kan worden gebruikt om achtergrondruis te onderdrukken. Een hogere waarde zorgt dat het beeld donkerder lijkt en kan worden gebruikt om lichte gebieden beter zichtbaar te maken. De opties lopen van 0 tot 255. De standaardwaarde is 90.

OPMERKING: Deze optie is niet beschikbaar voor *Conversiekwiteit: Best* en *Conversiekwiteit: Normaal*.



Threshold (Drempel): 50



Threshold (Drempel): 127

Filters

• Ruis

- (geen)
- **Lone Pixel** (Enkele pixel): reduceert willekeurige ruis door een enkele zwarte pixel naar wit te converteren wanneer deze volledig wordt omgeven door witte pixels, of door een enkele witte pixel naar zwart te converteren wanneer deze volledig wordt omgeven door zwarte pixels
- **Majority Rule** (Meerderheidsregel): stelt elke pixel in op basis van de omliggende pixels. De pixel wordt wit als de meerderheid van de omgevende pixels wit is en vice versa.

• Afbeelding

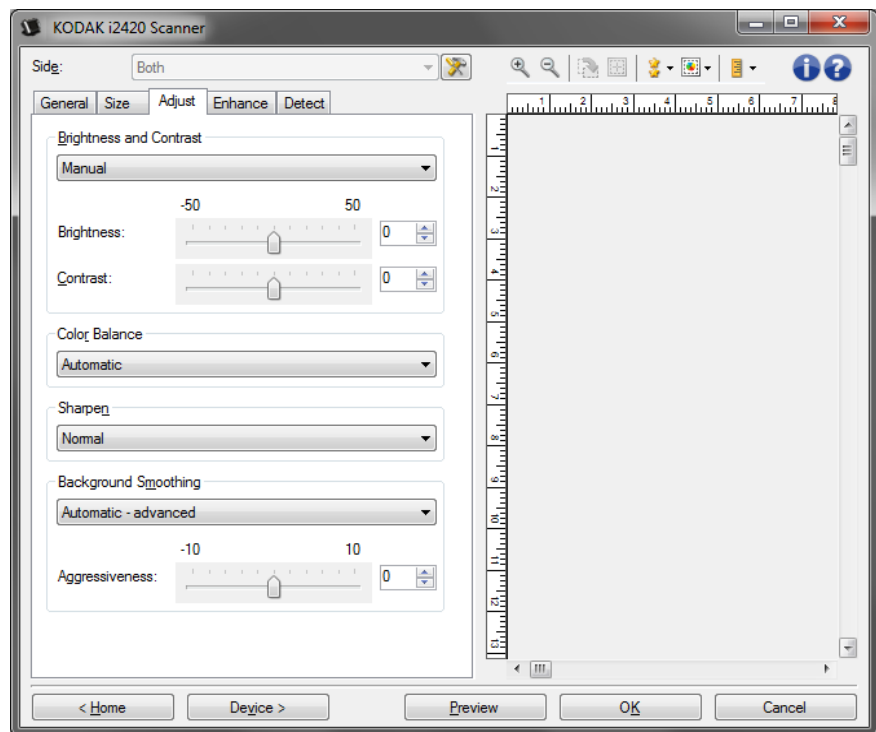
- (geen)
- **Halftint verwijderen**: verbetert dot matrix-tekst en -beelden met halftintschermen (bijvoorbeeld foto's in kranten).

Kleuren invertieren — hiermee kunt u aangeven hoe zwarte pixels in het beeld worden opgeslagen. Standaard worden zwarte pixels opgeslagen als zwart en witte pixels als wit. Schakel deze optie in als u zwarte pixels wilt opslaan als wit en witte pixels als zwart.

Tabblad Adjust (Aanpassen): kleur of grijstinten

Welke opties op het tabblad Adjust (Aanpassen) beschikbaar zijn, is afhankelijk van uw selectie bij Scan as (Scannen als) op het tabblad General (Algemeen). De volgende opties zijn beschikbaar wanneer **Color** (Kleur) of **Grayscale** (Grijstinten) is geselecteerd bij Scan as (Scannen als).

OPMERKING: De meeste opties hebben extra instellingen. Die instellingen zijn alleen zichtbaar wanneer de optie is ingeschakeld. Als niet alle instellingen op het scherm passen, verschijnt een schuifbalk die u toegang geeft tot alle instellingen.



Helderheid en contrast

- **(none)** (geen)
- **Automatisch**: elk beeld wordt automatisch aangepast.
- **Handmatig**: biedt u de mogelijkheid specifieke waarden op te geven die voor alle beelden worden gebruikt:
 - **Helderheid** - wijzigt de hoeveelheid wit in kleurenbeelden of beelden met grijstinten. De waarden lopen van **-50** tot **50**.
 - **Contrast** - maakt het beeld scherper of zachter. De waarden lopen van **-50** tot **50**.

Kleurbalans

- **(none)** (geen)
- **Automatisch**: verandert de witte achtergrond van elk document in puur wit. Deze optie compenseert de variaties die kunnen optreden tussen verschillende papiergewichten en -merken. Deze optie wordt niet aanbevolen voor foto's.
- **Automatisch - geavanceerd**: voor geavanceerde gebruikers die die optie **Automatisch** verder willen aanpassen.
 - **Agressiviteit** - biedt u de mogelijkheid de mate van variatie aan te passen. Het verhogen van deze waarde kan bijvoorbeeld helpen bij oude, vergeelde documenten. De waarden lopen van **-2** tot **2**.
- **Handmatig**: biedt u de mogelijkheid specifieke waarden op te geven die voor alle beelden worden gebruikt:
 - **Rood** - wijzigt de hoeveelheid rood in een kleurenbeeld. De waarden lopen van **-50** tot **50**.
 - **Blauw** - wijzigt de hoeveelheid blauw in een kleurenbeeld. De waarden lopen van **-50** tot **50**.
 - **Groen** - wijzigt de hoeveelheid groen in een kleurenbeeld. De waarden lopen van **-50** tot **50**.

OPMERKING: Kleurbalans is niet beschikbaar voor beelden in grijstinten.

Scherper maken — verhoogt het contrast van de randen in het beeld.

- **(none)** (geen)
- **Normaal**
- **Veel**
- **Overdreven**

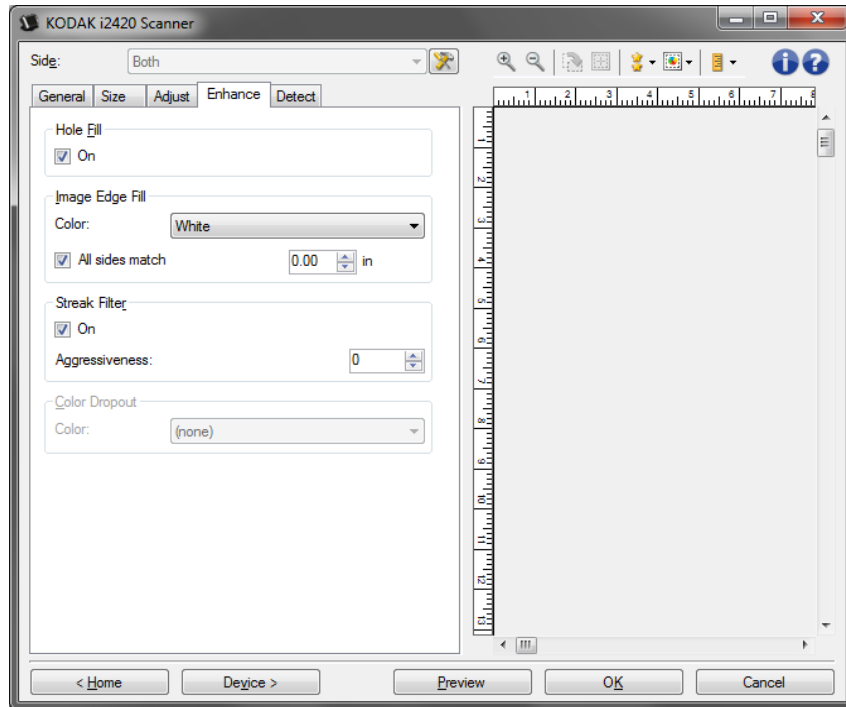
Achtergrond effen maken — wanneer u deze optie gebruikt voor documenten of formulieren met een achtergrondkleur, worden beelden geproduceerd met een meer uniforme achtergrondkleur. U verbetert hiermee de beeldkwaliteit en verkleint mogelijk ook het bestand.

- **(geen)**
- **Automatisch**: hiermee worden drie achtergrondkleuren effen gemaakt.
- **Automatisch - geavanceerd**: voor geavanceerde gebruikers die die optie **Automatisch** verder willen aanpassen.
 - **Agressiviteit** - hiermee kunt u opgeven in welke mate de achtergrond(en) worden vastgesteld. De waarden lopen van **-10** tot **10**.

Tabblad Enhance (Verbeteren)

Welke opties op het tabblad Enhance (Verbeteren) beschikbaar zijn, is afhankelijk van uw selectie bij *Scan as* (Scannen als) op het tabblad General (Algemeen).

OPMERKING: De meeste opties hebben extra instellingen. Die instellingen zijn alleen zichtbaar wanneer de optie is ingeschakeld. Als niet alle instellingen op het scherm passen, verschijnt een schuifbalk die u toegang geeft tot alle instellingen.



Hole Fill (Gaten vullen) — hiermee kunt u de gaten vullen die zich langs de randen van het document bevinden. De volgende typen gaten worden gevuld: rond, rechthoekig, onregelmatig van vorm (bijvoorbeeld dubbel geponste gaten of gaten met een klein scheurtje, die bijvoorbeeld zijn ontstaan toen het document uit een ringband werd gehaald). Wanneer u **On** (Aan) selecteert, wordt het vullen van gaten ingeschakeld.

Afbeeldingsranden opvullen — de randen van het definitieve elektronische beeld worden opgevuld door het gebied met de opgegeven kleur te bedekken.

- **Color** (Kleur):
 - **(none)** (geen)
 - **Automatisch**: de scanner vult de randen van het beeld automatisch met de kleur eromheen.
 - **Automatisch - inclusief scheuren**: behalve de randen, vult de scanner ook de scheuren langs de rand van het document.
 - **Wit**
 - **Zwart**
- **Alle zijden komen overeen**: wanneer deze optie is ingeschakeld, worden alle zijden met dezelfde hoeveelheid opgevuld. Deze optie is alleen beschikbaar voor **Zwart-wit**.

- **Boven:** hiermee bepaalt u hoeveel van de bovenrand wordt opgevuld.
- **Links/rechts:** de optie links bepaalt hoeveel van de linkerrand wordt opgevuld en de optie rechts bepaalt hoeveel van de rechterrandsrand wordt opgevuld.
- **Onder:** hiermee bepaalt u hoeveel van de onderrand wordt opgevuld.

OPMERKINGEN:

- De opties **Boven**, **Links/Rechts** en **Onder** zijn niet beschikbaar wanneer *Alle zijden komen overeen* is ingeschakeld.

Streak Filter (Strepen filteren) — biedt u de mogelijkheid de scanner te configureren voor het filteren van strepen uit uw beelden. Strepen zijn lijnen die op een beeld kunnen verschijnen en geen onderdeel zijn van het oorspronkelijke document. Strepen kunnen worden veroorzaakt door documenten die stoffig of vuil zijn of rafelige randen hebben of door het niet opvolgen van de reinigingsprocedures voor uw scanner.

- **Aan:** hiermee zet u het strepenfilter aan.
- **Agressiviteit:** hiermee kunt u opgeven in welke mate de strepen worden gefilterd. De waarden lopen van **-2** tot **2**. De standaardwaarde is 0.

Kleur verwijderen — wordt gebruikt om de achtergrond van een formulier te verwijderen (dat wil zeggen de lijnen en vakken van een formulier), zodat alleen de ingevoerde gegevens in het elektronische beeld worden opgenomen. Bij zwart-wit beelden hebben deze instellingen effect op de grijstintenversie van het document, die door de scanner wordt geanalyseerd om dat elektronische beeld te produceren.

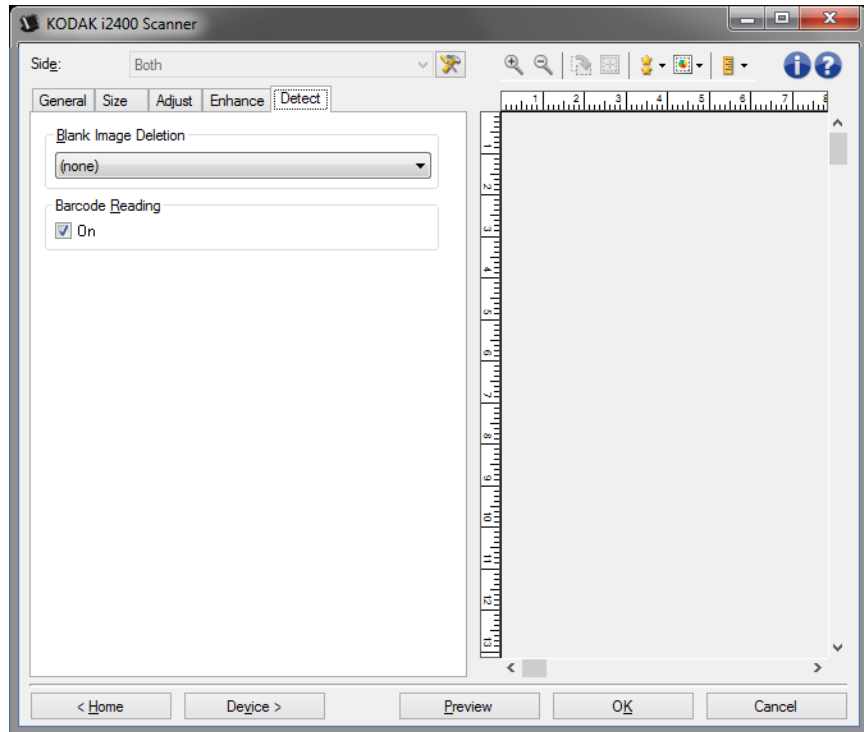
Kleur

- **(none)** (geen)
- **Meerdere:** verwijdert kleuren die niet donker zijn (bijvoorbeeld zwarte of donkerblauwe inkt)
- **Overheersend:** verwijdert de overheersende kleur
- **Rood**
- **Groen**
- **Blauw**
 - **Agressiviteit:** hiermee kunt u opgeven in welke mate de kleuren worden verwijderd. De waarden lopen van **-10** tot **10**. De standaardwaarde is 0. Deze optie is alleen beschikbaar wanneer *Kleur* is ingesteld op **Meerdere** of **Overheersend**.

OPMERKING: De opties van *Color Dropout* (Kleur verwijderen) zijn alleen beschikbaar wanneer bij *Scan as* (Scannen als) **Black and White** (Zwart-Wit) of **Grayscale** (Grijstinten) geselecteerd is.


Tabblad Detect (Detecteren)

Het tabblad Detect (Detecteren) bevat de volgende opties.



Blank Image Deletion (Verwijderen van blanco beeld): hiermee kunt u de scanner zo configureren dat blanco beelden niet worden doorgegeven aan de scantoepassing.

- **(geen)**: alle beelden worden doorgegeven aan de scantoepassing.
- **Gebaseerd op documentinhoud**: beelden worden als blanco beschouwd gebaseerd op de documentinhoud binnen het beeld.
 - **Hoeveelheid inhoud**: hiermee kunt u de maximale hoeveelheid inhoud selecteren die door de scanner wordt beschouwd als blanco. Een beeld dat meer inhoud heeft dan deze waarde, wordt gezien als niet-blanco en doorgegeven aan de scantoepassing. De waarden lopen van 0 tot 100 procent.

-  : *Hoeveelheid inhoud* wordt ingevuld met de hoeveelheid inhoud in de voorbeeldafbeelding. Wanneer u een representatief blanco document hebt (bijvoorbeeld een blanco vel papier met briefhoofd), kunt u dit gebruiken om de instelling voor Hoeveelheid inhoud te bepalen (dat wil zeggen, u voert een voorbeeldscan uit, klikt op deze knop en past de Hoeveelheid inhoud aan).

OPMERKING: Deze optie is alleen beschikbaar als er een voorbeeldafbeelding is.

- **Gebaseerd op formaat**: beelden worden gezien als blanco op basis van de grootte van het beeld dat aan de scantoepassing zou worden doorgegeven (dat wil zeggen, nadat alle overige instellingen zijn toegepast).

- **Definitieve beeldgrootte:** hiermee kunt u de minimum beeldgrootte selecteren die door de scanner wordt beschouwd als niet-blanco. Een beeld dat een kleinere waarde heeft, wordt gezien als blanco en niet doorgegeven aan de scantoeepassing. De waarden lopen van 1 tot 1000 KB (1 KB is gelijk aan 1024 bytes).

Barcode (Streepjescode) — hiermee kunt u de scanner configureren om in uw afbeeldingen naar een streepjescode te zoeken. De scanner controleert elke afbeelding en decodeert de eerste streepjescode die wordt gevonden en stuurt de gegevens terug naar de scanapplicatie.

De volgende streepjescodes kunnen worden gedetecteerd:

Interleaved 2 van 5

Code 3 van 9

Code 128

Codabar

UPC-A

UPC-E

EAN-13

EAN-8

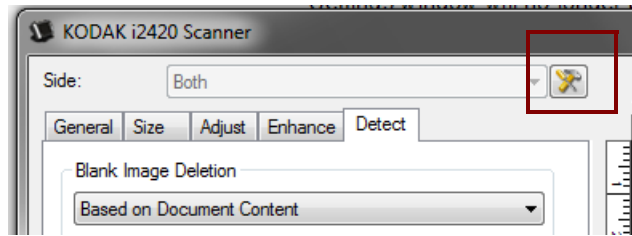
PDF417

- **Aan:** hiermee wordt de detectie van streepjescodes ingeschakeld.

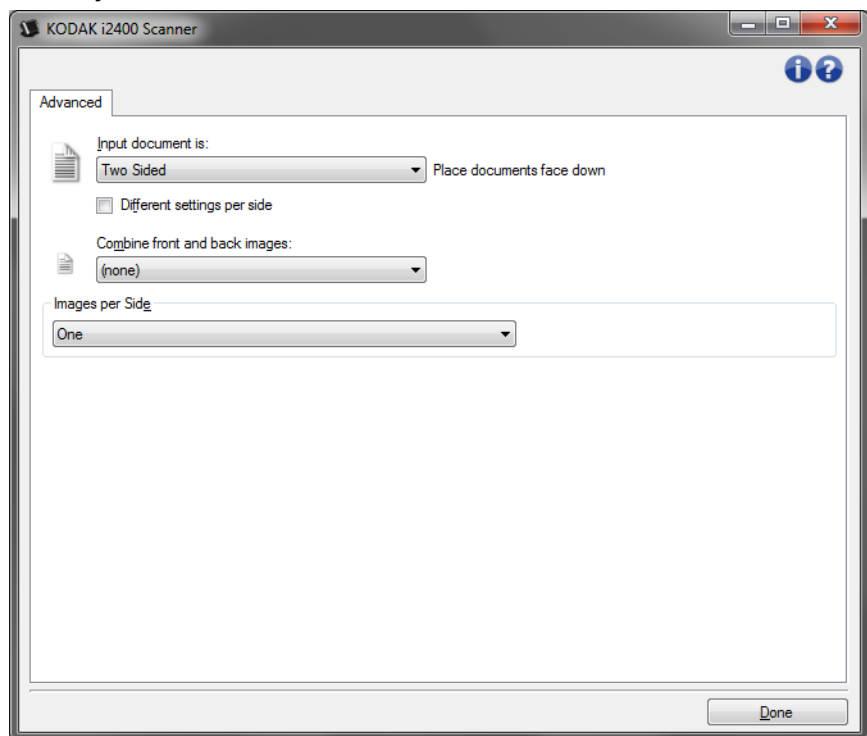
Geavanceerde beeldinstellingen

Tabblad Geavanceerd

Het pictogram Geavanceerde beeldinstellingen bevindt zich boven aan het venster Beeldinstellingen, naast de keuzelijst **Zijde**.



Wanneer u het pictogram Geavanceerde beeldinstellingen selecteert, verschijnt het tabblad Geavanceerd.



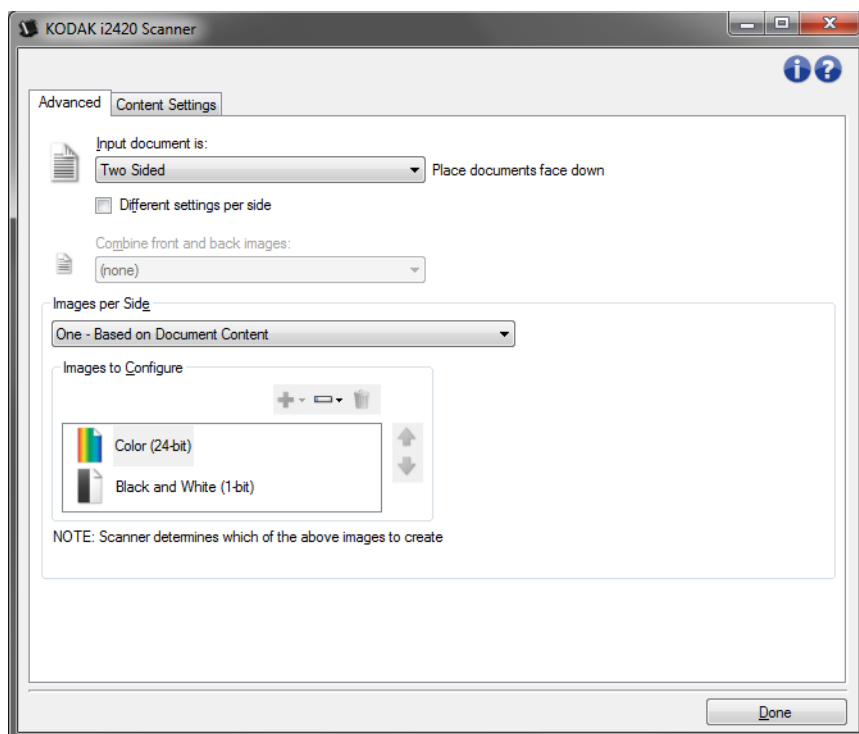
Invoerdokument is — selecteer **Dubbelzijdig**, **Enkelzijdig - Voor** of **Enkelzijdig - Achter**, afhankelijk van de zijde(n) waarvoor u instellingen wilt opgeven.

OPMERKING: De opties *Dubbelzijdig* en *Enkelzijdig - Achter* zijn alleen beschikbaar voor dubbelzijdige scannermodellen.

Verschillende instellingen per zijde — de instellingen die u selecteert, worden standaard op beide zijden van het beeld toegepast. Schakel deze optie in als u verschillende instellingen voor beeldbewerking wilt instellen voor elke zijde van het document dat u scant. Wanneer u bijvoorbeeld wilt dat de voorzijde in kleur en de achterzijde in zwart-wit wordt gescand, moet u eerst **Dubbelzijdig** kiezen in de vervolgkeuzelijst *Invoerdokument is* en vervolgens het selectievakje *Verschillende instellingen per zijde* inschakelen.

Wanneer u dit hebt gedaan, wordt de keuzelijst *Zijde* in het venster Beeldinstellingen niet langer grijs weergegeven en kunt u verschillende instellingen voor elke zijde kiezen. Wanneer u **Verschillende instellingen per zijde** inschakelt, gelden uw gemaakte selecties alleen voor de voorzijde van het document dat u scant. Nadat u uw selecties hebt opgegeven voor de voorzijde, selecteert u bij *Zijde* de achterzijde en geeft u de gewenste instellingen hiervoor op.

OPMERKING: De optie *Verschillende instellingen per zijde* is alleen beschikbaar voor *dubbelzijdige* scannermodellen.



Beeld van voorzijde en achterzijde combineren — vaak wordt van een document één beeld voor de voorzijde en één beeld van de achterzijde gemaakt. Schakel deze optie in als één beeld wilt die zowel de voorzijde als de achterzijde van het document bevat. De keuzen zijn:

Voorzijde

Achterzijde

Achterzijde

Voorzijde

Front on Top (Voorkant bovenaan): voorzijde staat boven de achterzijde in het beeld.

Front on Bottom (Voorkant onderaan): de achterkant wordt boven de voorkant geplaatst in het beeld.

Voorzijde

Achterzijde

Achterzijde

Voorzijde

Front on Left (Voorkant links): de voorkant wordt links van de achterkant geplaatst in het beeld.

Front on Right: de achterkant wordt links van de voorkant geplaatst in de afbeelding.

OPMERKINGEN:

- Deze optie is alleen voor dubbelzijdige scannermodellen beschikbaar.
- Deze optie is alleen beschikbaar wanneer *Invoerdocument is* ingesteld is op **Dubbelzijdig**, *Verschillende instellingen per zijde* uitgeschakeld is en *Beelden per zijde* ingesteld is op **Eén**; en het document wordt gescand vanaf de Documenteninvoer.
- Deze optie wordt niet op de voorbeeldafbeelding toegepast.

Beelden per zijde — geeft aan hoeveel beelden de scanner voor een zijde maakt, gebaseerd op uw selecties.

- **Eén**: geeft aan dat u de scanner één beeld wilt laten maken.
- **Eén - Gebaseerd op documentinhoud**: geeft aan dat u de scanner automatisch wilt laten detecteren of het document in kleur/grijs tinten of zwart-wit is. Deze optie wordt niet op de voorbeeldafbeelding toegepast.
- **Meerdere**: geeft aan dat u de scanner meer dan een beeld wilt laten maken.

OPMERKING: Wanneer u **Eén - Gebaseerd op documentinhoud** bij *Beelden per zijde* selecteert, wordt het tabblad Instellingen inhoud weergegeven.

Te configureren beelden — geeft aan welke elektronische beelden u moet configureren.

OPMERKING: Deze optie is alleen beschikbaar als u iets anders kiest dan **Eén** bij *Beelden per zijde*. Voor procedures over het configureren van geavanceerde opties, leest u de volgende gedeelten, getiteld:

- *Beelden in kleur/grijs tinten of zwart-wit maken gebaseerd op de inhoud van uw documenten, voorbeeld 1.*
- *Meerdere beelden voor elke zijde van een document maken, voorbeeld 2.*
- *Verschillende instellingen maken voor elke zijde van een document, voorbeeld 3.*

Gebruik de pijltoetsen (indien beschikbaar) om de volgorde te selecteren waarin de beelden door de scanner bij de scantoepassing worden afgeleverd.

Knoppen op de werkbalk:



Toevoegen: hiermee voegt u een beeldtype onder aan de configuratielijst toe.



Wijzigen: hiermee kunt u het geselecteerde beeldtype wijzigen.

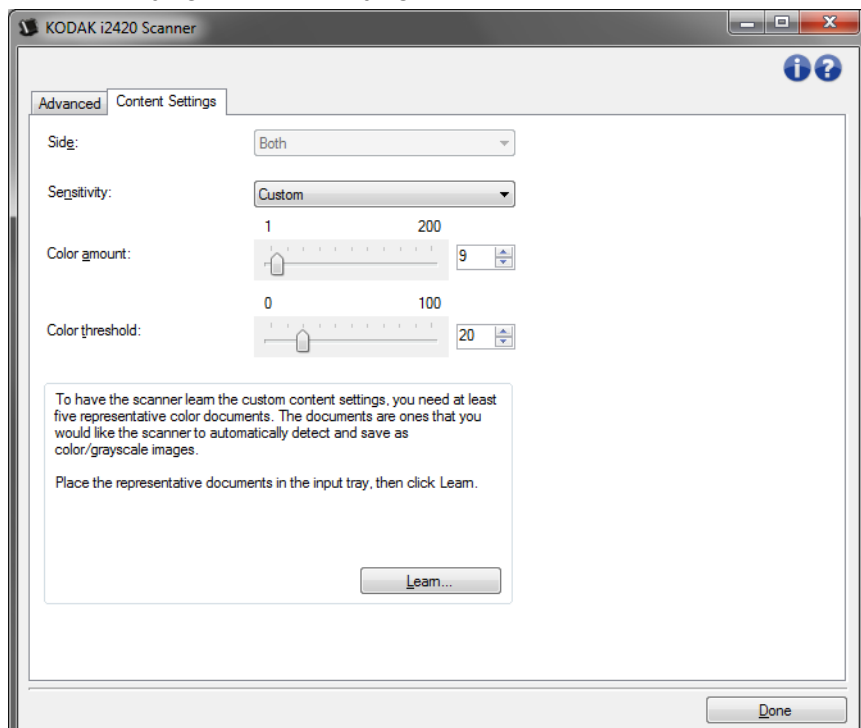


Verwijderen: hiermee verwijdert u het geselecteerde beeldtype.

Klaar — hiermee gaat u terug naar het venster Beeldinstellingen.

Tabblad Instellingen inhoud

De opties op het tabblad Instellingen inhoud kunnen worden gebruikt voor enkelzijdige of dubbelzijdige taken.



Zijde — bepaalt op welke zijde de instelling voor *Gevoeligheid* worden toegepast. Deze optie is alleen beschikbaar wanneer **Verschillende instellingen per zijde** is geselecteerd op het tabblad Geavanceerd.

Gevoeligheid

- **Laag**: documenten waarvoor maar een kleine hoeveelheid kleur hoeft te worden gebruikt om deze als beelden in kleur/grijs tinten op te slaan. Wordt gebruikt voor het scannen van documenten die voornamelijk uit zwarte tekst bestaan, met een klein logo, of die kleine hoeveelheden gemarkeerde tekst of kleine kleurrijke foto's bevatten.
- **Gemiddeld**: documenten waarvoor in vergelijking met de optie Laag meer kleur nodig is om deze als beelden in kleur/grijs tinten op te slaan.
- **Veel**: documenten waarvoor in vergelijking met de optie Gemiddeld meer kleur nodig is om deze als beelden in kleur/grijs tinten op te slaan. Deze optie wordt gebruikt om documenten met middelgrote tot grote kleurrijke foto's van zwarte tekst te onderscheiden. Voor foto's met neutrale kleuren moeten mogelijk de waarden voor *Kleurdrempel* of *Kleurhoeveelheid* worden gewijzigd om deze goed te scannen.

- **Aangepast:** biedt de mogelijkheid om *Kleurhoeveelheid* en/of *Kleurdrempel* handmatig aan te passen.

OPMERKING: Bij het instellen van de gevoeligheidswaarden wordt aangeraden te beginnen met de optie **Gemiddeld** en een veel voorkomende taak te scannen. Als te veel documenten worden geretourneerd als kleur/grijstinten versus zwart-wit, verandert u de instelling in **Hoog** en voert u de taak opnieuw uit. Als te weinig documenten worden geretourneerd als kleur/grijstinten versus zwart-wit, verandert u de instelling in **Laag** en voert u de taak opnieuw uit. Als geen van deze opties het gewenste resultaat opleveren, selecteert u **Aangepasten** stelt u de *Kleurhoeveelheid* en/of *Kleurdrempel* handmatig in. De optie **Aangepast** biedt ook toegang tot de modus *Detecteren* die de mogelijkheid biedt om de scanner documenten te laten analyseren en de aanbevolen instellingen te bepalen.

Kleurhoeveelheid — de hoeveelheid kleur die in een document aanwezig moet zijn voordat het wordt opgeslagen als kleur/grijstinten. Naar mate de waarde van *Kleurhoeveelheid* groter wordt, zijn meer kleurenpixels nodig. Geldige waarden zijn **1** tot **200**.

Kleurdrempel — de kleurdrempel of verzadiging (bijvoorbeeld lichtblauw versus donkerblauw) waarbij een kleur wordt opgenomen in de berekening van de *Kleurhoeveelheid*. Een hogere waarde geeft aan dat een intensievere kleur vereist is. Geldige waarden zijn **0** tot **100**.

Detecteren — berekent de instellingen gebaseerd op representatieve kleurendocumenten die worden gescand. Voordat u **Detecteren** selecteert, plaatst u ten minste 5 representatieve kleurendocumenten in de invoer. Om de *Kleurhoeveelheid* te bepalen worden de documenten gescand en geanalyseerd.

De schuifregelaars voor *Kleurhoeveelheid* en *Kleurdrempel* worden automatisch aangepast. Als deze waarden niet de gewenste resultaten voor uw scantaak opleveren, moet u de *Kleurdrempel* mogelijk handmatig wijzigen.

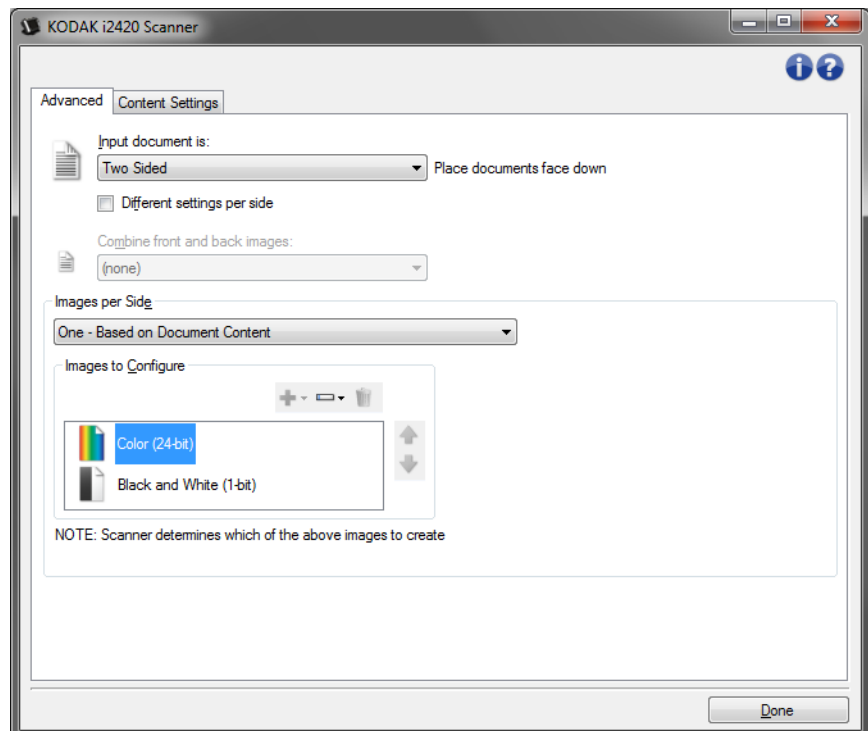
Beelden in kleur/ grijs tinten of zwart-wit maken gebaseerd op de inhoud van uw documenten

Voorbeeld 1

In dit voorbeeld gaan wij ervan uit dat u een scansessie wilt configureren waarbij u zowel documenten in kleur als zwart-wit scant die aan beide zijden gegevens hebben. Bovendien wilt u door de scanner laten detecteren of de pagina in kleur is of niet en op basis hiervan de gescande gegevens laten uitvoeren naar een beeld in kleur of zwart-wit.

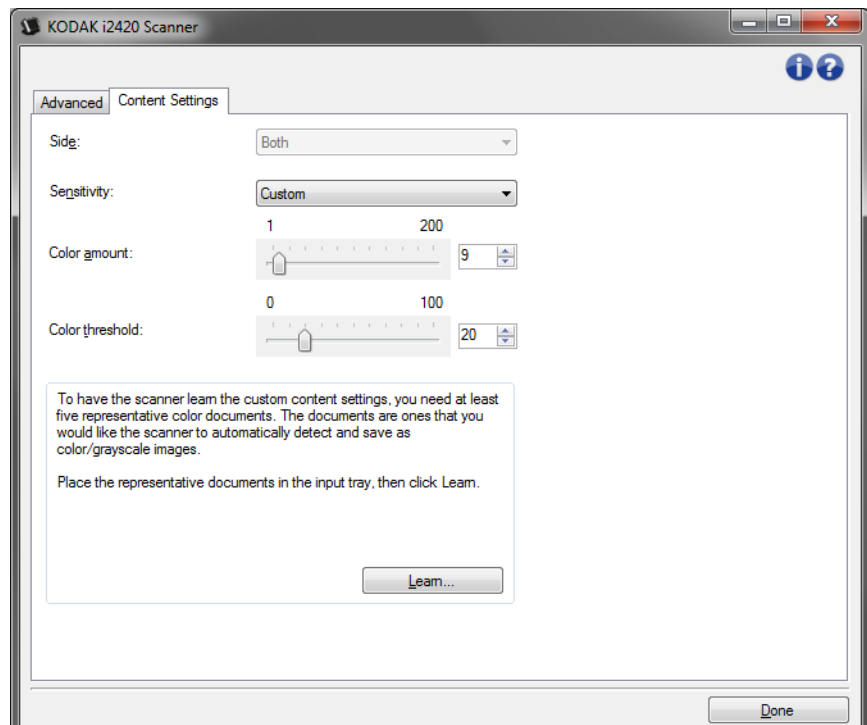
1. Selecteer bij **Snelkoppelingen instellingen** in het hoofdvenster van de scanner een snelkoppeling die de gewenste uitvoer weergeeft.
2. Selecteer **Instellingen** om het venster Beeldinstellingen weer te geven.
3. Selecteer het pictogram **Geavanceerde beeldinstellingen** in het venster Beeldinstellingen om het tabblad Geavanceerd te openen.
4. Selecteer **Invoerdocument is: Dubbelzijdig**.
5. Selecteer **Beelden per zijde: Eén – Gebaseerd op documentinhoud**.

OPMERKING: Het gebied *Te configureren beelden* wordt weergegeven op het tabblad Geavanceerd en bevat een beelditem in kleur en een beelditem in zwart-wit. Ook wordt het tabblad Instellingen inhoud weergegeven.



6. Wanneer u een beeld in grijs tinten in plaats van in kleur wilt wanneer voldoende kleur in het document wordt gedetecteerd:
 - moet u *Kleur (24-bits)* inschakelen
 - moet u **Wijzigen** selecteren om een lijst met opties weer te geven
 - moet u **Grijs tinten** selecteren

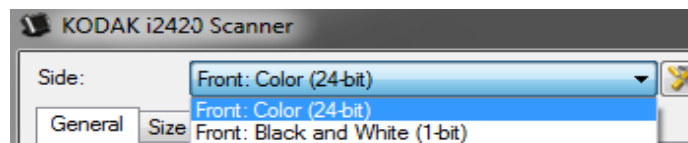
7. Ga naar het tabblad **Instellingen inhoud**.



8. Selecteer een optie bij **Gevoeligheid**.

9. Selecteer **Klaar** om naar het venster Beeldinstellingen terug te gaan.

OPMERKING: U zult zien dat de optie *Zijde* nu twee items heeft:
Beide: Black and White (1bit) (Zwart-wit (1-bits))
en Both (Beide): Kleur (24-bits).



10. Selecteer **Zijde: Beide: Kleur (24-bits)**.

OPMERKING: Pas desgewenst de instellingen voor het kleurenbeeld op de overige tabbladen van het venster Beeldinstellingen aan.

11. Selecteer **Zijde: Beide: Zwart-wit (1-bit)**.

OPMERKING: Pas desgewenst de instellingen voor het zwart-wit beeld op de overige tabbladen van het venster Beeldinstellingen aan.

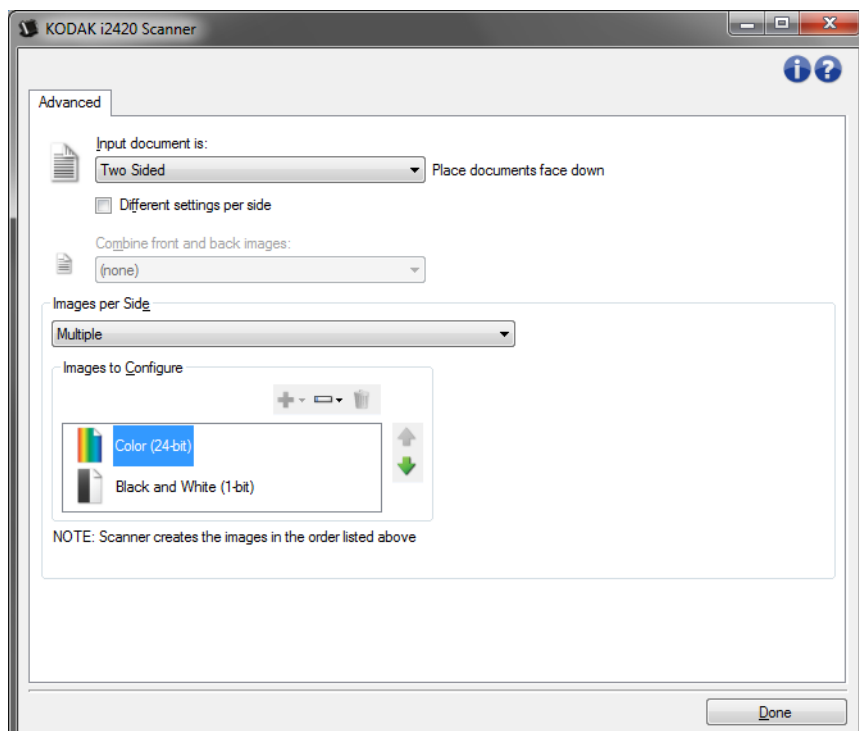
12. Wanneer u klaar bent, selecteert u **Begin** om terug te gaan naar het hoofdvenster van de scanner en selecteert u **Opslaan** om uw instellingen voor de snelkoppeling op te slaan.

Meerdere beelden voor elke zijde van een document maken, voorbeeld 2

In dit voorbeeld gaan wij ervan uit dat u een scansessie wilt configureren voor documenten die aan beide zijden gegevens hebben en dat u voor elke zijde van het document zowel een kleurenbeeld als een zwart-wit beeld wilt scannen.

1. Selecteer bij **Snelkoppelingen instellingen** in het hoofdvenster van de scanner een snelkoppeling die de gewenste uitvoer weergeeft.
2. Selecteer **Instellingen** om het venster Beeldinstellingen weer te geven.
3. Selecteer het pictogram **Geavanceerde beeldinstellingen** in het venster Beeldinstellingen om het tabblad Geavanceerd te openen.
4. Selecteer **Invoerdokument is: Dubbelzijdig**.
5. Selecteer **Beelden per zijde: Meerdere**.

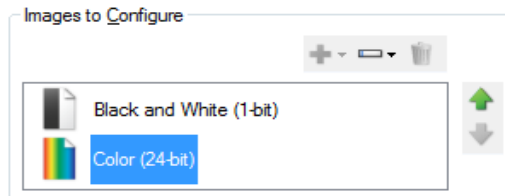
OPMERKING: Het gebied *Te configureren beelden* wordt weergegeven op het tabblad Geavanceerd en bevat een beelditem in kleur en een beelditem in zwart-wit.



6. Wanneer u een beeld in grijs tinten in plaats van in kleur wilt wanneer voldoende kleur in het document wordt gedetecteerd:
 - moet u *Kleur (24-bits)* inschakelen
 - moet u **Wijzigen** selecteren om een lijst met opties weer te geven
 - moet u **Grijs tinten** selecteren

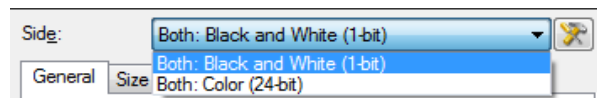
7. De scanner zal standaard eerst het beeld produceren dat als eerste wordt vermeld (in dit voorbeeld zwart-wit) en dit bij de scantoeepassing afleveren. Vervolgens produceert de scanner het tweede beeld dat wordt vermeld (in dit voorbeeld kleur/grijstinten). Wanneer u wilt dat het kleuren-/grijstintenbeeld eerst wordt geproduceerd en afgeleverd:

- moet u *Kleur (24-bits)* inschakelen.
- moet u **Omhoog** selecteren om het beeld in kleur/grijstinten op de eerste positie van de lijst te plaatsen.



8. Selecteer **Klaar** om naar het venster Beeldinstellingen terug te gaan.

OPMERKING: U zult zien dat de optie *Zijde* nu twee items heeft: **Beide: Kleur (24-bits)** en **Beide: Zwart-wit (1-bit)**.



9. Selecteer **Zijde: Beide: Kleur (24-bits)**.

OPMERKING: Pas desgewenst de instellingen voor het kleurenbeeld op de overige tabbladen van het venster Beeldinstellingen aan.

10. Selecteer **Zijde: Beide: Zwart-wit (1-bit)**.

OPMERKING: Pas desgewenst de instellingen voor het zwart-wit beeld op de overige tabbladen van het venster Beeldinstellingen aan.

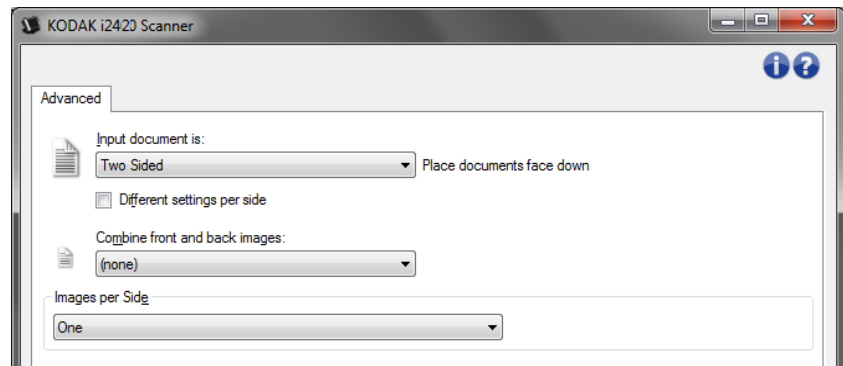
11. Wanneer u klaar bent, selecteert u **Begin** om terug te gaan naar het hoofdvenster van de scanner en selecteert u **Opslaan** om uw instellingen voor de snelkoppeling op te slaan.

Verschillende instellingen maken voor elke zijde van een document, voorbeeld 3

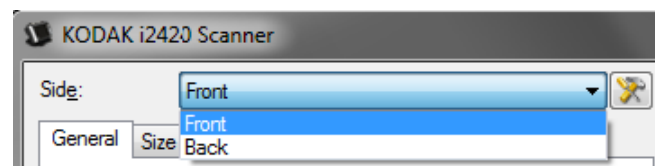
In dit voorbeeld wordt ervan uitgegaan dat u het scannen van een set met dubbelzijdige zakelijke documenten wilt configureren die kleuren op de voorzijde hebben, maar zwart-wit op de achterzijde.

OPMERKING: Dit voorbeeld is alleen voor dubbelzijdige scanners beschikbaar.

1. Wanneer het tabblad Geavanceerd nog niet op het scherm staat:
 - Selecteer bij **Snelkoppelingen instellingen** in het hoofdvenster van de scanner een snelkoppeling die de gewenste uitvoer weergeeft.
 - Selecteer **Instellingen** om het venster Beeldinstellingen weer te geven.
 - Selecteer het pictogram **Geavanceerde beeldinstellingen** in het venster Beeldinstellingen om het tabblad Geavanceerd te openen.
2. Selecteer **Invoerdokument is: Dubbelzijdig**.
3. Schakel de optie **Verschillende instellingen per zijde** in.
4. Selecteer **Beelden per zijde: Eén**.



5. Selecteer **Klaar** om naar het venster Beeldinstellingen terug te gaan.
OPMERKING: U zult zien dat de optie *Zijde* nu twee items heeft: **Voorzijde** en **Achterzijde**.



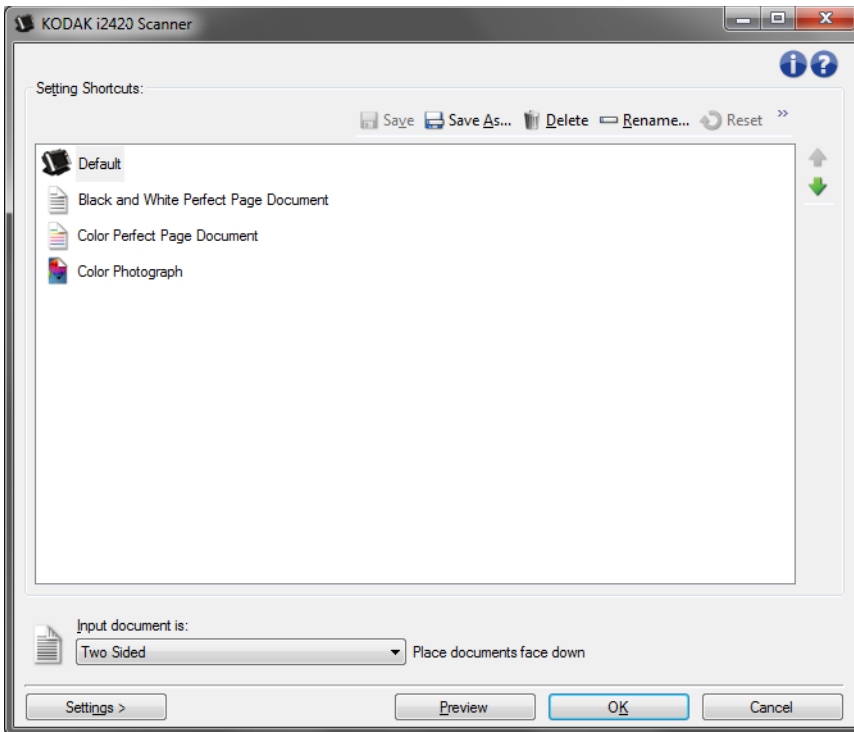
6. Selecteer **Zijde: Voorzijde**.
7. Selecteer **Kleur (24-bits)** bij *Scannen als* op het tabblad Algemeen.
OPMERKING: Pas desgewenst de instellingen voor de voorzijde op de overige tabbladen van het venster Beeldinstellingen aan.
8. Selecteer **Zijde: Achterzijde**.
9. Selecteer **Zwart-wit (1-bit)** bij *Scannen als* op het tabblad Algemeen.

OPMERKING: Pas desgewenst de instellingen voor de achterzijde op de overige tabbladen van het venster Beeldinstellingen aan.

10. Wanneer u klaar bent, selecteert u **Begin** om terug te gaan naar het hoofdvenster van de scanner en selecteert u **Opslaan** om uw instellingen voor de snelkoppeling op te slaan.

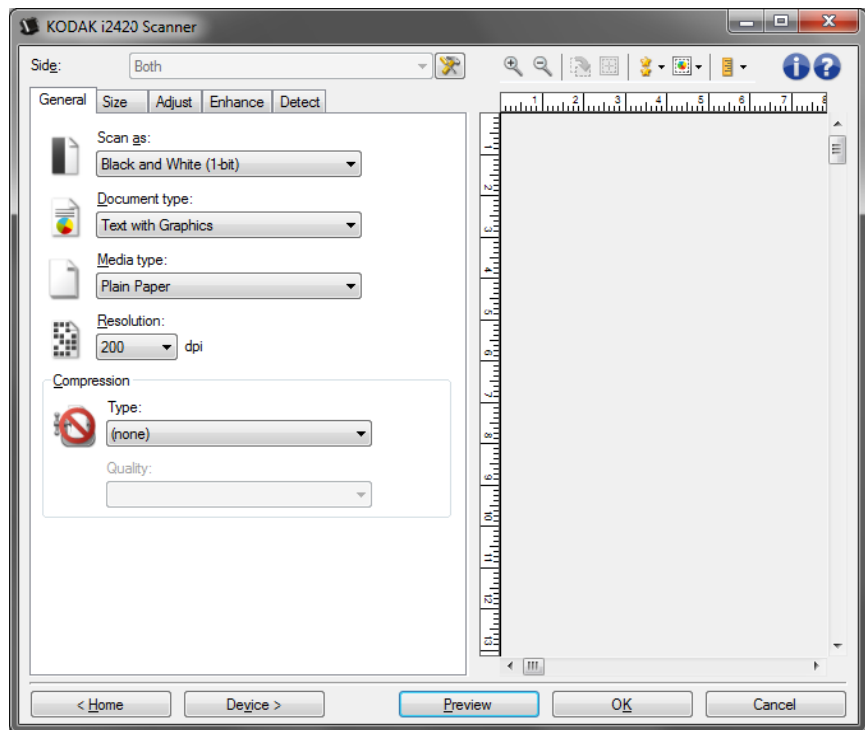
Een nieuwe snelkoppeling met instellingen maken

1. Selecteer in het hoofdvenster van de scanner een snelkoppeling in de lijst Snelkoppelingen instellingen. Aanbevolen wordt een snelkoppeling te selecteren die de gewenste beelduitvoer het beste beschrijft.



2. Bepaal of u een elektronische afbeelding wilt maken van de voorkant van uw document, de achterkant van uw document of beide zijden en kies de gewenste optie in het veld *Invoerdokument is*.

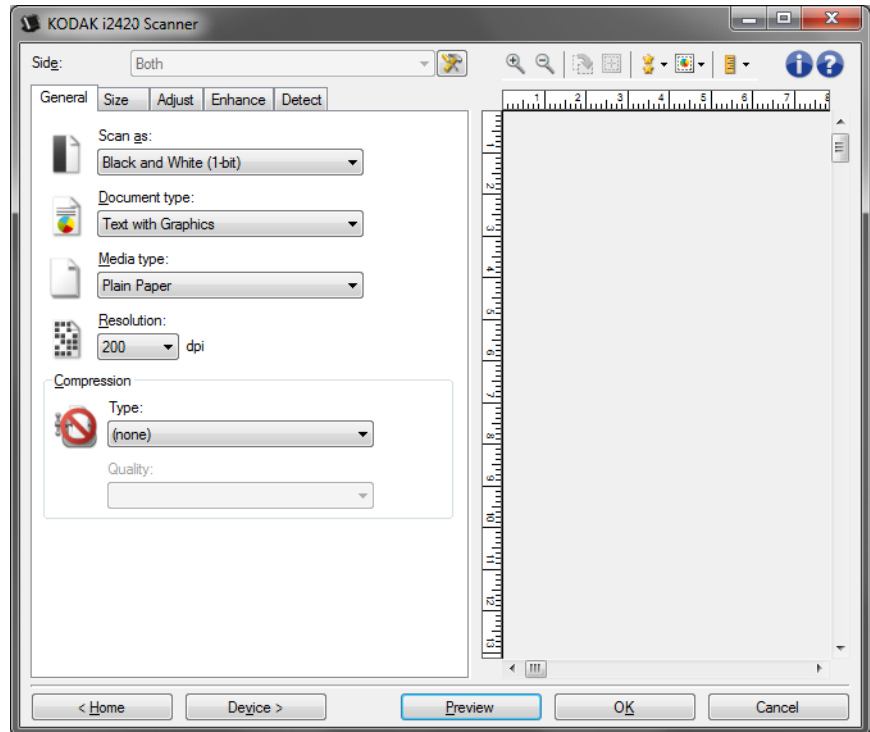
3. Selecteer **Instellingen** in het hoofdvenster van de scanner. Hierdoor verschijnt het tabblad Algemeen van het venster Beeldinstellingen.



4. Selecteer de gewenste opties op het tabblad Algemeen.
OPMERKING: Bekijk zo nodig de instellingen op de andere tabbladen en breng de gewenste wijzigingen aan.
5. Plaats één representatief document in de invoer van de scanner.
6. Klik op **Voorvertonen beeld** om het resulterende beeld weer te geven.
OPMERKING: Als de beelden niet naar wens zijn, kunt u een andere snelkoppeling kiezen bij Snelkoppelingen instellingen of extra wijzigingen aanbrengen op de overige tabbladen van het venster Beeldinstellingen.
7. Geef de gewenste apparaatinstellingen op door **Apparaat** te selecteren in het venster Beeldinstellingen. Hierdoor wordt het venster Apparaatinstellingen geopend.
8. Selecteer op elk tabblad de gewenste opties of acties die u door de scanner wilt laten uitvoeren.
9. Selecteer **Begin** om terug te gaan naar het hoofdvenster van de scanner.
10. Selecteer **Opslaan als** om het venster Opslaan als te openen.
11. Voer een duidelijke naam voor de snelkoppeling in en klik op **Opslaan**.

Beeldinstellingen wijzigen

1. Selecteer bij Snelkoppelingen instellingen in het hoofdvenster van de scanner een snelkoppeling die de gewenste uitvoer weergeeft.
2. Selecteer een optie bij *Invoerdocument is* in het hoofdvenster van de scanner.
3. Selecteer **Instellingen** om het venster Beeldinstellingen weer te geven.



4. Loop voordat u wijzigingen aanbrengt door de tabbladen van het venster Beeldinstellingen, zodat u de opties kunt leren kennen.
5. Geef voor elke optie die u wilt gebruiken de juiste instellingen op die de scanner bij het scannen moet gebruiken.
6. Als u het resultaat van uw opties wilt zien:

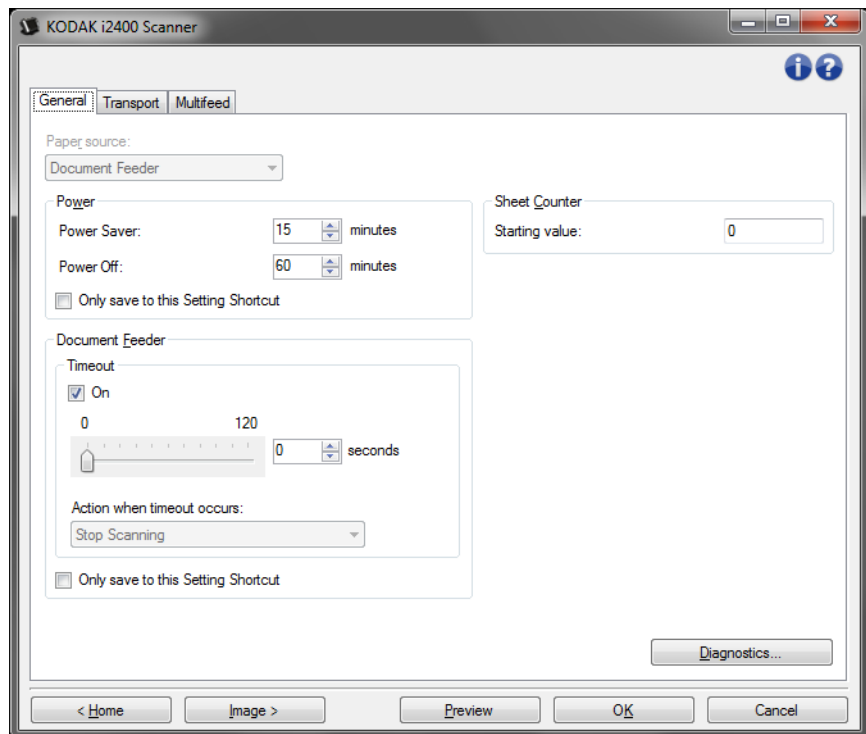
- Plaats één representatief document in de invoer van de scanner.
- Selecteer **Voorvertonen beeld** om een voorbeeldscan te maken.

OPMERKINGEN:

- Als de beelden niet naar wens zijn, kunt u een andere snelkoppeling selecteren of doorgaan met de huidige snelkoppeling door de keuzen op elk tabblad van het venster Beeldinstellingen nogmaals na te lopen. Herhaal deze stap indien nodig.
 - Als u interactief aanpassingen aanbrengt, wordt aanbevolen een voorbeeld van het beeld weer te geven met de hoogste beeldkwaliteit.
7. Wanneer u klaar bent, selecteert u **Begin** om terug te gaan naar het hoofdvenster van de scanner en selecteert u **Opslaan** om uw instellingen voor de snelkoppeling op te slaan.

Het venster Apparaatinstellingen

U kunt op de tabbladen van dit venster alle scannerspecifieke opties, evenals diagnostische instellingen, opgeven. De waarden die u bij Apparaatinstellingen opgeeft, worden opgeslagen in de geselecteerde *snelkoppeling*. Het venster Apparaatinstelling bevat de tabbladen Algemeen en Multi-invoer.



Begin — brengt u terug naar het hoofdvenster van de scanner.

Beeld — geeft het venster Beeldinstellingen weer.

Voorvertonen beeld — hiermee start u een scan en wordt vervolgens het venster Beeldinstellingen geopend met het gescande beeld in het voorbeeldgebied. Het getoonde beeld is een voorbeeld dat is gebaseerd op de instellingen van de huidige snelkoppeling.

OK/Scannen — wanneer u dit selecteert, wordt u gevraagd om niet-opgeslagen wijzigingen op te slaan.

OPMERKING: Wanneer de knop alleen **OK** laat zien, worden onopgeslagen wijzigingen op de huidige scansessie toegepast.

Annuleren — hiermee sluit u het hoofdvenster van de scanner zonder wijzigingen op te slaan.

Informatie pictogrammen



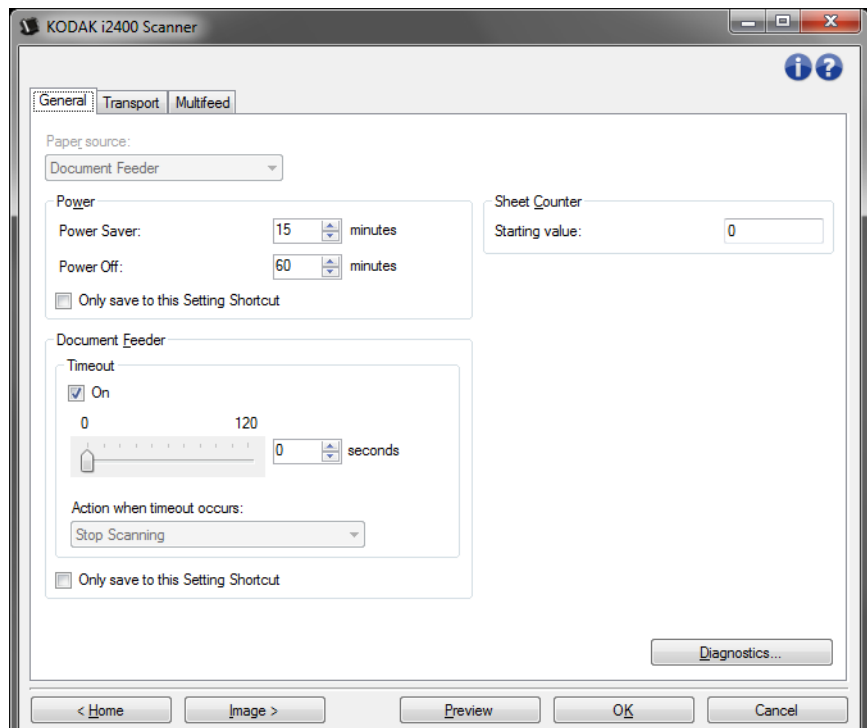
Info: geeft de versie van de scanner en copyrightinformatie weer.



Help: geeft helpinformatie weer voor het venster dat op dat moment wordt weergegeven.

Apparaat - tabblad Algemeen

U kunt op het tabblad Algemeen scannerspecifieke opties instellen. Bovendien hebt u via dit tabblad toegang tot diagnostische gegevens over de scanner.



Papierbron

- **Automatic:** kijkt eerst of de documentinvoer papier bevat. Wanneer er geen documenten in de invoerlade worden gevonden, voert de scanner papier vanaf de flatbed in.
- **Documentinvoer:** de scanner scant alleen documenten vanuit de invoerlade.
- **Flatbed:** de scanner scant vanaf de flatbed.

OPMERKING: **Automatisch** en **Flatbed** zijn alleen beschikbaar wanneer een flatbedaccessoire was bevestigd op het moment dat de scantoepassing met de scanner een verbinding maakte.

Energiebesparing: hier kunt u instellen na hoeveel minuten inactiviteit de energiebesparingsmodus van de scanner wordt ingeschakeld.

Uitschakelen: hier kunt u instellen na hoeveel minuten in de energiebesparingsmodus de scanner automatisch wordt uitgeschakeld.

OPMERKING: De instelling *Energiebesparing* wordt door alle *snelkoppelingen* gedeeld. Alle wijzigingen gelden ook voor andere snelkoppelingen, tenzij u de optie **Alleen voor deze snelkoppeling met instellingen** inschakelt.

Documentinvoer

- **Time-out:** hier kunt u instellen hoe lang de scanner wacht nadat het laatste document is ingevoerd, voordat de time-out optreedt.

Actie bij time-out: geeft de actie aan die wordt uitgevoerd wanneer de documentinvoer zijn time-out heeft bereikt.

- **Scannen stoppen:** het scannen wordt stopgezet en de scantoeepassing wordt weer geactiveerd (bijv., beëindigt de taak).

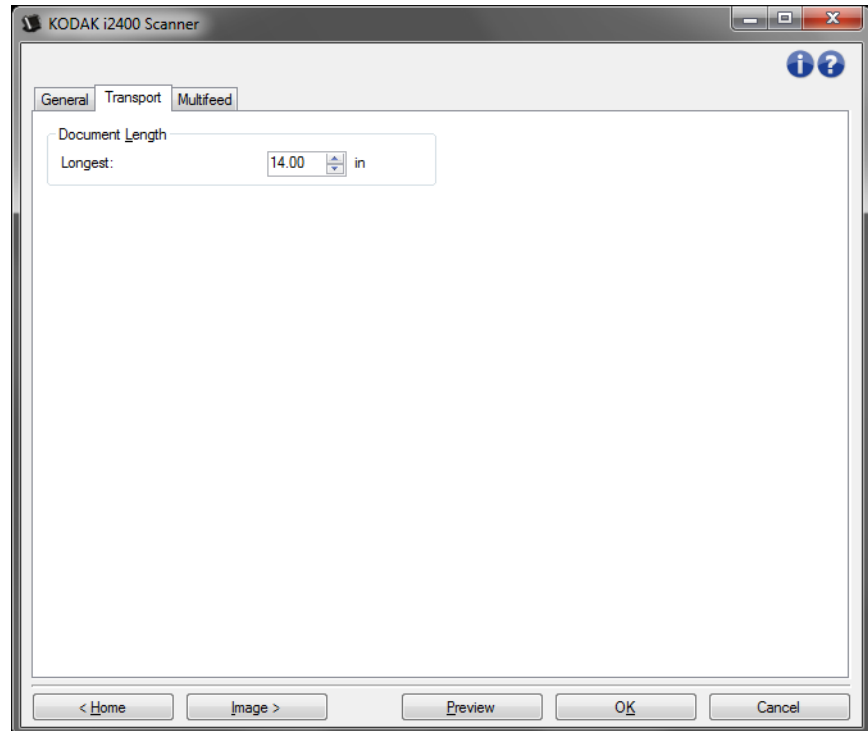
Velnummer — geef het nummer op dat aan het volgende fysieke vel papier dat in de scanner gaat, moet worden toegewezen. Deze waarde wordt opeenvolgend door de scanner verhoogd en wordt in de kopregel van het beeld getoond.

OPMERKING: Het wijzigen van deze waarde heeft invloed op de optie **Tellen** op het tabblad Printer van Apparaat.

Diagnostiek — hiermee geeft u het tabblad Diagnostiek weer.

Apparaat - tabblad Transport

Op het tabblad Transport kunt u opties instellen voor hoe uw documenten worden beheerd door het transportgedeelte van uw scanner.



Documentlengte

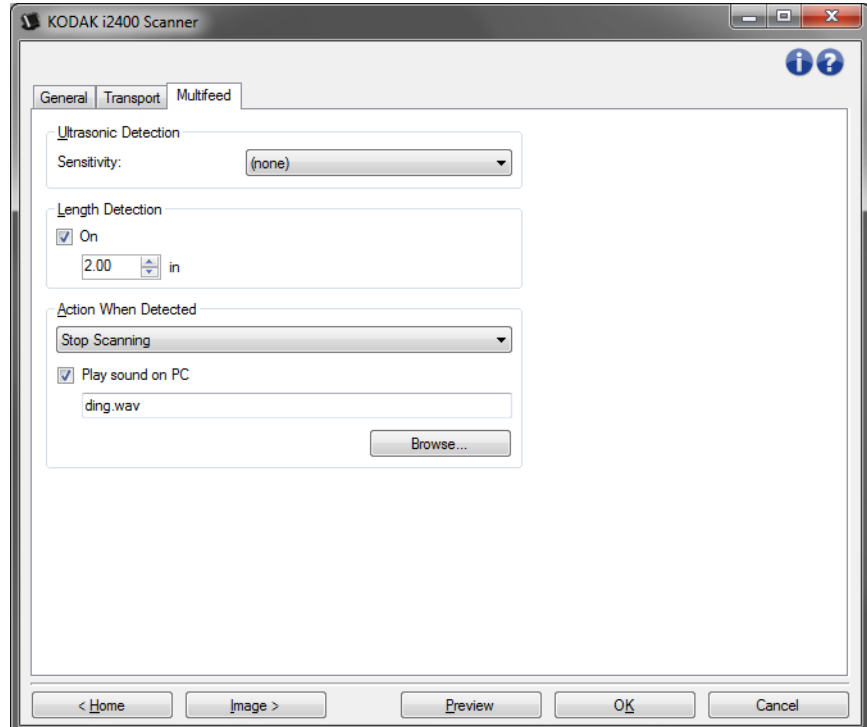
Langste — selecteer een waarde die de lengte aangeeft van het langste document in uw documentenset.

OPMERKINGEN:

- Wanneer u deze waarde wijzigt, heeft dit invloed op de maximumwaarde voor de volgende instellingen: *Image Size - Outline* (Beeldformaat - Contour); *Multifeed - Length Detection* (Multi-invoer - Detectie op lengte).
- Niet alle combinaties van instellingen voor *Scannen als* en *Resolutie* worden bij langere lengten ondersteund. Voor meer flexibiliteit bij toepassingen genereert de scanner pas een fout als een document wordt aangetroffen waarvan de lengte niet wordt ondersteund.
- De doorvoer van de scanner kan bij lange lengten minder zijn.

Apparaat - tabblad Multi-invoer

Multi-invoerdetectie zorgt voor een betere verwerking van documenten door te signaleren dat documenten elkaar bij de invoer overlappen. Dit kan het resultaat zijn van het feit dat documenten zijn geniet, hechtmiddelen bevatten of electrostatisch zijn geladen.



Ultrasonische detectie

Gevoeligheid — regelt hoe agressief de scanner te werk gaat om te bepalen of meer dan een document in het transport wordt ingevoerd. Multi-invoer wordt bepaald door de luchtgaten tussen documenten te detecteren. Hierdoor kan de detectie van multi-invoer worden gebruikt bij taken met documenten van verschillende dikte.

- **(geen)**
- **Laag:** de minst agressieve instelling; deze zal etiketten, slechte kwaliteit of dikke of gekreukte documenten niet zo snel detecteren als multi-invoer.
- **Gemiddeld:** gebruik deze optie als uw set documenten van verschillende dikte of documenten met etiketten heeft. Afhankelijk van het materiaal waarvan de etiket is gemaakt, zullen documenten met etiketten niet als een dubbel ingevoerd document worden gezien.
- **Hoog:** de meest agressieve instelling. Deze instelling kan worden gebruikt als alle documenten een dikte hebben die niet dikker is dan 80-grams papier.

OPMERKING: Ongeacht de instelling kunnen plaknotities worden gezien als dubbel ingevoerde documenten.

Detectie op lengte — hier kunt u de maximumlengte van de documenten in uw taak opgeven. Wanneer de scanner een document van die lengte of langer detecteert, wordt dit gezien als een dubbele invoer. U kunt deze optie **uit** zetten of een lengte opgeven.

Actie bij detectie — selecteer de actie die de scanner moet uitvoeren wanneer een dubbele invoer optreedt.

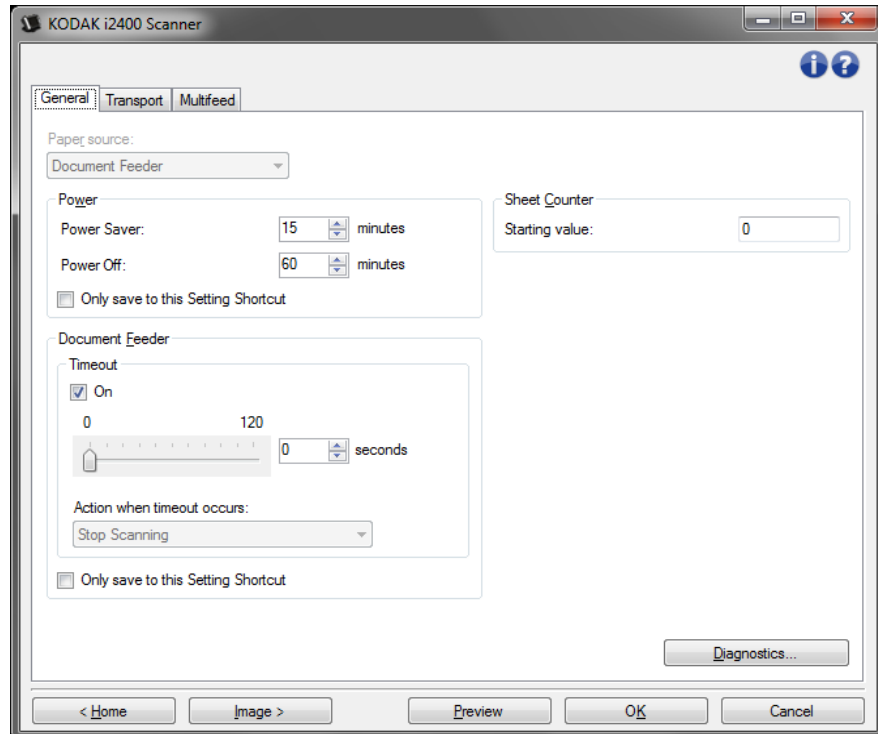
- **Scannen stoppen:** het scannen wordt stopgezet en de scantoepassing wordt weer geactiveerd (dat wil zeggen de taak wordt beëindigd). Controleer of het papierpad vrij is en start de scansessie opnieuw vanuit de scantoepassing.
- **Scannen stoppen - beeld(en) genereren:** het scannen wordt stopgezet en de scantoepassing wordt weer geactiveerd (dat wil zeggen, de taak wordt beëindigd). Het beeld of de beelden van het multi-invoerdocument worden gegenereerd. Controleer of het papierpad vrij is en start de scansessie opnieuw vanuit de scantoepassing.
- **Scannen stoppen - papier in pad laten:** het scannen wordt onmiddellijk stopgezet (zonder dat het papierpad wordt vrijgemaakt) en de scantoepassing wordt weer geactiveerd (dat wil zeggen de taak wordt beëindigd). Verwijder zo nodig documenten uit het papierpad voordat u de scansessie opnieuw start vanuit de scantoepassing.
- **Doorgaan met scannen:** de scanner gaat door met scannen.

Geluid op pc afspelen — schakel deze optie in als u wilt dat de pc een geluid maakt wanneer een multi-invoer wordt gedetecteerd. U kunt op **Bladeren** klikken om een .wav-bestand te selecteren.

OPMERKING: Het is mogelijk dat het geluid op de pc niet precies op het moment wordt afgespeeld waarop de dubbele invoer door de scanner wordt gedetecteerd.

Apparaatinstellingen wijzigen

1. Selecteer bij Snelkoppelingen instellingen in het hoofdvenster van de scanner een snelkoppeling die de gewenste uitvoer weergeeft.
2. Selecteer **Instellingen** om het venster Beeldinstellingen weer te geven.
3. Selecteer **Apparaat** om het venster Apparaatinstellingen weer te geven.



4. Loop voordat u wijzigingen aanbrengt door de tabbladen van het venster Apparaatinstellingen, zodat u de opties kunt leren kennen.
5. Geef voor elke optie die u wilt gebruiken de juiste instellingen op die de scanner bij het scannen moet gebruiken.
6. Wanneer u klaar bent, selecteert u **Begin** om terug te gaan naar het hoofdvenster van de scanner en selecteert u **Opslaan** om uw instellingen voor de snelkoppeling op te slaan.

Het venster Diagnostiek

Dit venster biedt toegang tot de diagnostische functies van de scanner. Het venster Diagnostiek heeft de volgende tabbladen: Algemeen, Onderdeel, Foutopsporing en Logboeken. U opent het venster Diagnostiek met de knop Diagnostiek op het tabblad Algemeen van het venster Apparaatinstellingen.

Apparaat — hier kunt u selecteren op welk apparaat de diagnostische functie moet worden uitgevoerd. Beschikbare opties zijn:

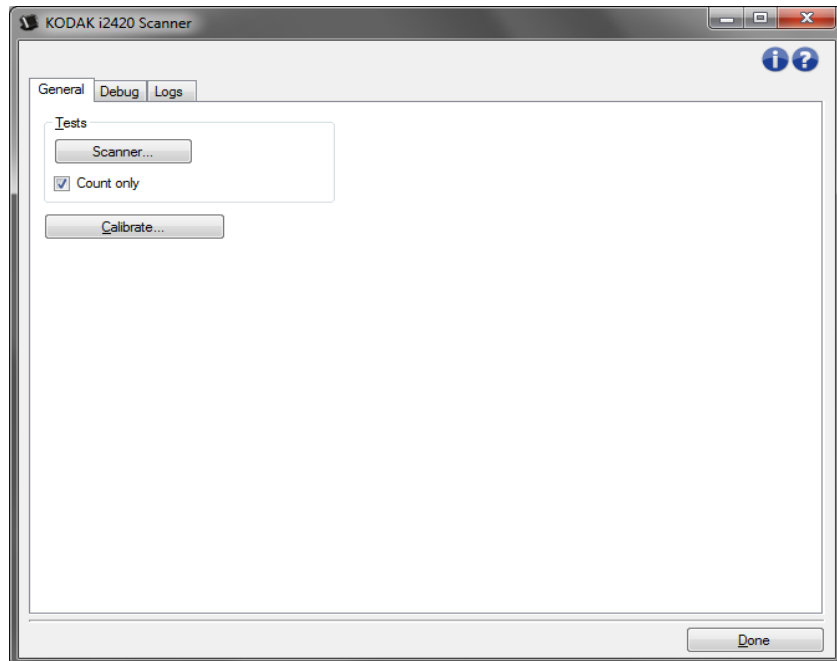
Documentinvoer of Flatbed.

OPMERKING: Deze optie is alleen beschikbaar wanneer een flatbedaccessoire was bevestigd op het moment dat de scantoepassing met de scanner een verbinding maakte.

Klaar — hiermee gaat u terug naar het venster Apparaatinstellingen.

Diagnostiek - tabblad Algemeen

U kunt op het tabblad Algemeen een scannertest uitvoeren. Dit tabblad geeft ook de scannertijd.



Testen

- **Scanner:** vergelijkbaar met, maar grondiger dan een inschakelzelftest. Wanneer u op deze knop klikt, doorloopt het apparaat een reeks controles om na te gaan of alle scannerhardware werkt.
- **Alleen tellen:** telt het aantal documenten dat in de scanner wordt gevoerd zonder de beelden naar een scantoepassing te verzenden. Deze test wordt uitgevoerd tijdens elke scansessie waarvoor deze optie is ingeschakeld.

OPMERKING: Deze test wordt automatisch uitgeschakeld wanneer de communicatie van de scantoepassing met de scanner wordt verbroken.

Scannertijd

- **Werkelijke (GMT):** geeft de Greenwich Mean Time van de scanner weer.
- **Overeenkomstige lokale tijd:** geeft de Greenwich Mean Time van de scanner weer als de lokale tijdzone van de pc.
- **Pictogram Vernieuwen**  : geeft de huidige scannertijd opnieuw weer.

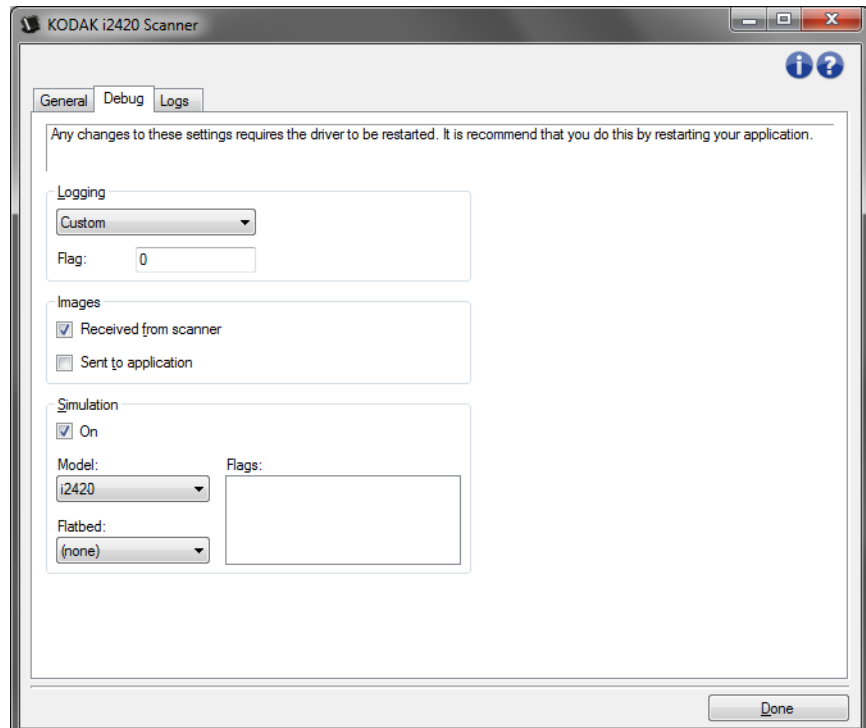
Kalibreren — hiermee geeft u het venster Kalibreren weer.

Diagnostiek - tabblad Foutopsporing

Op het tabblad Foutopsporing kunt u opties inschakelen aan de hand waarvan ondersteuningsmedewerkers problemen kunnen analyseren die bij het gebruik van de scanner optreden. Aangeraden wordt alleen wijzigingen op dit tabblad aan te brengen wanneer een ondersteuningsmedewerker dit vraagt.

OPMERKINGEN:

- Alle opties op dit tabblad gelden voor alle snelkoppelingen, niet alleen de snelkoppeling die u het laatst hebt geselecteerd, en worden onmiddellijk opgeslagen.
- De wijzigingen op dit tabblad treden alleen in werking wanneer u de toepassing opnieuw start.



Logboek — slaat de communicatie tussen de scanner en een scantoepassing op. Beschikbare opties zijn: **Uit**, **Aan** of **Aangepast**.

Beelden - Ontvangen van scanner — slaat de beelden op die op de pc vanaf de scanner worden ontvangen.

Beelden - Verzonden naar toepassing — slaat de beelden op die door de scantoepassing vanaf de scanner worden ontvangen.

Simulatie — biedt u de mogelijkheid het TWAIN-stuurprogramma/de TWAIN-gegevensbron te gebruiken zonder de scanner zelf te gebruiken.

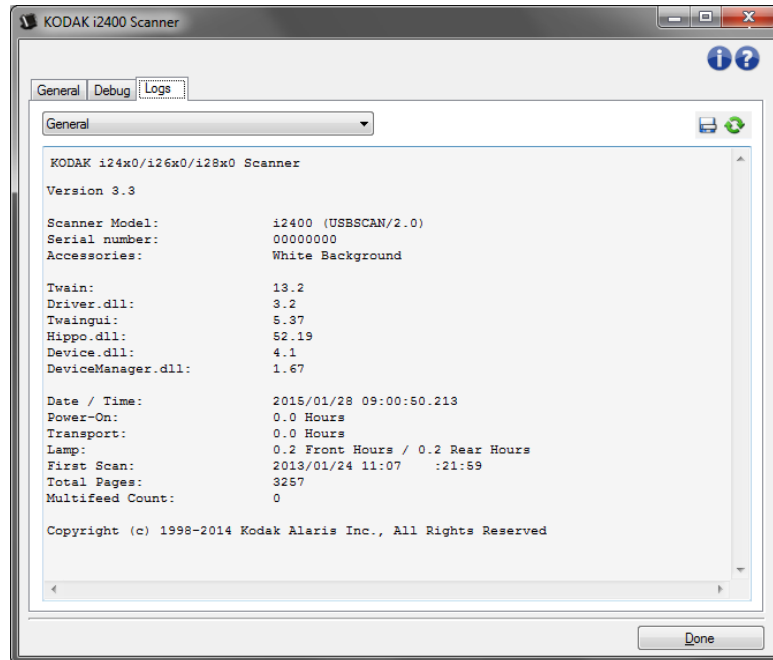
- **Model:** hier kunt u selecteren welk specifiek model u wilt simuleren.
- **Flatbed:** hier kunt u selecteren welk flatbedaccessoire u wilt simuleren.
- **Vlaggen:** indien ondersteund door uw TWAIN-stuurprogramma/TWAIN-gegevensbron, ziet u hier een lijst met accessoires die uw gesimuleerde scanner heeft geïnstalleerd.

Diagnostiek - tabblad Logboeken

U kunt op het tabblad Logboeken informatie over de scanner bekijken.

Logboeken

- **Algemeen:** geeft onder meer de versiegegevens, het serienummer, aangesloten/geïnstalleerde accessoires en meters van de scanner weer.
- **Operator:** geeft het logboek van de scanner weer. Dit logboek kan alleen door een ondersteuningsmedewerker worden gewist.



Knoppen op de werkbalk



Opslaan als: slaat alle logboeken op, zodat deze door een ondersteuningsmedewerker kunnen worden bekeken. Wanneer u deze knop selecteert, wordt het venster Opslaan als weergegeven:

- **Beschrijving:** voer een korte beschrijving in van het probleem/ de reden voor het opslaan van de logboeken.
- **Folder (Map):** de locatie waar de logboeken worden opgeslagen.
- **Bladeren:** hiermee geeft u het venster Bestand openen van het besturingssysteem weer, waarin u kunt zoeken naar de map die u wilt gebruiken.
- **Incl. foutopsporingsbeelden:** slaat ook eventuele foutopsporingsbeelden met de logboeken op. Dit is standaard ingeschakeld. Schakel dit alleen uit wanneer een ondersteuningsmedewerker dit aanbeveelt.
- **Opslaan:** het logboek wordt naar een bestand opgeslagen dat de extensie .eklog heeft.



Vernieuwen: vernieuwt het logboek dat wordt weergegeven.



Kodak Alaris Inc.
2400 Mount Read Blvd.
Rochester, NY 14615
© 2015 Kodak Alaris Inc.
Alle rechten voorbehouden.
Het handelsmerk en de
handelskenmerken (trade dress) van
Kodak worden gebruikt onder licentie
van Eastman Kodak Company.